

A man with short dark hair is standing in a shiny, metallic, form-fitting suit that covers his entire body. He is looking slightly to the left of the camera. The background is a dark, textured wall with some light-colored patches. The lighting is dramatic, highlighting the reflective surface of the suit.

maec

CRÉTEIL MAISON DES ARTS / SAISON 2014-2015

14/15



Les Plateaux de la Briqueterie

Depuis la création des Plateaux en 1992, à l'initiative de Michel Caserta, des centaines de chorégraphes y ont proposé de nouvelles formes, ont relevé le défi du format court, de la rencontre avec les programmeurs et de la confrontation avec leurs pairs. Aujourd'hui, l'accent est mis sur les partenariats au long cours, l'envie de fédérer les professionnels sur les projets des compagnies, de créer de nouveaux ponts avec les artistes mais aussi avec leurs structures d'accompagnement travaillant en Europe, avec le désir d'inventer de nouvelles solidarités. Pour cette édition, les Plateaux nous donnent rendez-vous à la Maison des Arts mais aussi à la Briqueterie le samedi 27 septembre.

L'ÉQUIPE

Président : Alain Sobel
Directeur : Didier Fusillier
Administratrice : Mathilde Cocq / mathilde.cocq@maccreteil.com
Secrétaire Générale : Mireille Barucco / mireille.barucco@maccreteil.com
Coordination des projets artistiques : Fanny Bertin / fanny.bertin@maccreteil.com
Comptable principale : Nathalie Bejon / nathalie.bejon@maccreteil.com
Accueil compagnies & aide comptable : Evelyne Giordano / evelyne.giordano@maccreteil.com
Relations publiques : (Enseignement) Amandine Jaubert / amandine.jaubert@maccreteil.com
(Jeune public) Stéphanie Pelard / stephanie.pelard@maccreteil.com
(Réseau associatif & coordination «Jour de Fête») Gaëlle Scolan / gaelle.scolan@maccreteil.com
assistées de Léa Bernard & Marine Midy
Attachée à l'édition & chargée des expositions : Anne-Mary Simon / amsimon@maccreteil.com
Secrétariat & infographie : Margot Guerra / margot.guerra@maccreteil.com
Billetterie, accueil du public : Samir Manouk, Cynthia Sfez / accueil@maccreteil.com
et les hôtes(ses)

L'ÉQUIPE TECHNIQUE

Directeur Technique : Patrick Wetzel / patrick.wetzel@maccreteil.com
Régie plateau : Christos Antoniadis / christos@maccreteil.com,
Frédéric Bejon / frederic.bejon@maccreteil.com
Régie lumière : Sébastien Feder / lumiere@maccreteil.com,
Daniel Thoury / daniel.thoury@maccreteil.com
Régie son : Emmanuel Cuinat / sono@maccreteil.com
SSIAP2 & Gardien : Eric Thomas, Gardien : Bachir Chouarhi

LE STUDIO

Responsable Studio, vidéaste, coordination artistique & expositions Exit : Charles Carcopino / charles.carcopino@maccreteil.com
Régie du studio : Vladimir Demoule / vladimir.demoule@maccreteil.com
Diffusion expositions Exit : Katherine Watts / katherine.watts@maccreteil.com
assistés de Pierre-Jean Lebasacq / pj.lebasacq@maccreteil.com

PRESSE

BODO / pourbodo@club-internet.fr

LOCATION : 01 45 13 19 19
ADMINISTRATION : 01 45 13 19 00
RELATIONS PUBLIQUES : 01 45 13 19 15
PRESSE BODO : 01 44 54 02 00



© The Loose Collective

The Loose Collective The Old Testament

Musique live, danse, performance, théâtre, les 7 membres de ce collectif autrichien, issus d'horizons artistiques différents, créent ensemble et sur scène une manière originale de formaliser leur travail de création. Habillés de costumes roses, une bande de danseurs, chanteurs s'empare de l'Ancien testament, un spectacle musical et chorégraphique décalé. Rock in progress...

la briqueterie
centre de développement chorégraphique du val-de-essex

African



© Laurent Philippe

CARTE BLANCHE
LA BIENNALE
DE LYON
DANSE

VE 3
SA 4
OCTOBRE
20H30

DANSE
CRÉATION

Un spectacle, deux parties
De Soweto à Ndjamena, de l'Afrique du Sud au Tchad

Delight

Ils sont nés du choc de la danse dite «ethnique» avec la mondialisation. Les gamins des rues fusionnent les danses zouloues et Mickael Jackson, avec un imaginaire africain en proie aux images du 21^e siècle.

Les Tchado's Stars comme les **Soweto's Finest** sont des danseurs autodidactes à peine sortis de l'adolescence, leur formation c'est la rue. (...) Leur chorégraphie c'est leur addiction (...). Ils sont l'incarnation d'une danse africaine jeune qui dépasse la frontière artificielle des anciens et des modernes. (...) Ils portent des noms invraisemblables les Soweto's Finest (les meilleurs !), les Tchado's Stars (les stars du Tchad !), comme des illuminés qui se prendraient pour des demi dieux. Une prétention qu'ils dénoncent avec humour et une auto dérision permanente (...).

C'est l'histoire universelle d'une danse inextinguible qui s'écrit partout et pour toujours. À découvrir pour la joie et l'énergie qu'ils triment, pour le talent qu'ils construisent pas à pas. Bondissant..

Soweto's Finest «Isbhujwa» - Chorégraphie **Thomas Chauke**, avec les danseurs du Soweto's Finest **Thomas Chauke, Neo Chokoe, Masondo Nqobile Prince, Njabulo Mahlabi, Kagiso Mashiane**.

Tchado's Stars «Tapa» - Chorégraphie **Aleva Ndavogo**.

avec les danseurs du Tchado's Stars **Aleva Ndavogo, Essimbi Tsimi, Tchakounte Kamya, Dakanga Hervé**.

Conseiller artistique Interarts **Jacques Blanc**, direction technique **Philippe Lambert**, régisseur son **Sylvain Fayot**, régie lumière **Jérôme Tournayre**, direction de production et coordination **Chantal Larguier**, assistant **Amin Jakfar**, administration **Sophie Mercier**, diffusion **Martine Dionisio**.

Spectacle créé dans le cadre de la Biennale de la danse de Lyon 2014, coproduction Biennale de la danse de Lyon 2014 - Interarts Lausanne.

avec le soutien de la **Maison des arts et de la culture de Créteil** et de l'**Institut français du Tchad**. Avec la participation du **Centre culturel Aragon d'Oyonnax**, du **Sémaphore-Théâtre d'Irigny**.

et de **La Mouche-Théâtre de Saint-Genis-Laval**.

Une première version de la première partie «Isbhujwa» a été créée dans le cadre du **Festival Suresnes Cité Danse 2014**.

© Laurent Philippe



CARTE BLANCHE
LA BIENNALE
DE LYON
DANSE

SA 4
OCTOBRE
17H30

DANSE

Dominique Hervieu Cinébal

**Une
expérience
festive
inédite !**

Plongez dans l'ambiance de grands films de l'histoire du cinéma et dansez sur des scènes inoubliables. Des scènes de danses du patrimoine cinématographique mondial ont été choisies, réinventées, détournées par Dominique Hervieu. Des danses simples, drôles, quelquefois loufoques, adaptées à tous les publics et à tous les âges. Fêtons ensemble le début de la saison, costumons-nous et dansons !

Direction artistique **Dominique Hervieu**,
danseurs « Fonky » **Foued Hammani, Joëlle Iffrig, Merlin Nyakam, Karla Pollux**,
DJ **Stéphane Dedjian**

ME 1
MA 7
ME 8
OCTOBRE
20H30

HUMOUR



© DR

Camille Chamoux

Née sous Giscard

« Ma guerre, c'est celle du golf, l'idole de mon adolescence, c'est Patrick Bruel. J'ai roulé ma première pelle sur Roch Voisine. A l'âge où j'ai eu le droit de regarder la télé librement j'ai découvert l'humour avec Michel Lebb, la philosophie avec BHL, le jeu d'actrice avec Valérie Kaprisky dans *L'année des méduses*, et l'humanaire avec Kouchner. Je continue ou j'arrête ? » (...) Ce spectacle convoque la nostalgie qui nous guette tous, celle des premières années de la vie bien sûr, mais surtout celle d'époques plus glorieuses. La nostalgie est un refuge pratique. Lui tordre le cou est la mission de ce spectacle. Douleuruse mais jouissive.

Mise en scène **Marie Dompler**

“

Camille Chamoux est une personnalité surprenante, capable de faire le grand écart entre théâtre de répertoire et registre humoristique assumé. Cette fille-là n'a pas de tabous, pas de snobisme mal placé. » (...) « *Quand on fait partie du lot, le spectacle agit comme un détonateur, libérant une mine de souvenirs communs. Camille se lâche et nous déballe une flopée d'observations croustillantes sur l'époque à travers les individus qui la font mais aussi ses artistes. Si elle digresse sans cesse, elle ne perd jamais le fil et retombe toujours sur ses pattes, sautant d'une idée à une autre, d'une anecdote à un entrechat de danse classique, avec une légèreté délicieuse affûtée d'un aplomb tranchant. On glousse de plaisir. On rit de bon cœur. On est sous le charme.* **Première**

”

VE 16
JANVIER
20H30

CONCERT



Rocío Márquez

“

Une voix limpide, claire et solaire, latina disent les flamencologues, très éloignée de l'esthétique doloriste qui colle au flamenco, alliée à une connaissance impressionnante des différents palos **Libération** - janvier 2013

”

La native de Huelva, terre fertile de grandes voix, se plaît à multiplier les projets, convolant avec les arabesques du Maghreb ou les drames du tango, sans jamais perdre de vue le sillon de sa tradition, qu'elle a apprise dans les populaires penas flamencas, qu'elle a peaufiné à la plus savante Fondation d'Art Flamenco Cristina Heeren de Séville. Regard sombre et voix claire Rocío Márquez cherche avant tout à exprimer avec la musique «ce que personne ne connaît ni ne peut définir, mais qui existe plus ou moins fortement en chacun de nous». Le *duende*, l'esprit du flamenco, l'âme de tout un peuple.

© Universal - J. Calle

ME 15
JE 16
VE 17
SA 18
OCTOBRE
20H30

THÉÂTRE
CRÉATION JUIN 2014

David Bobée

Lucrèce Borgia

Après le choc de *Hamlet*, présenté à la Maison des Arts en 2010, David Bobée s'empare à nouveau d'une grande œuvre populaire au souffle littéraire indéniable.

C'est dans ces écritures libres que le metteur en scène aime s'engouffrer avec les outils de son temps, ceux qu'il a su affirmer avec le talent qu'on lui connaît, tout au long de ses créations : pluridisciplinarité, mélange des genres : théâtre, danse, cirque, vidéo, nouvelles technologies, lumières, scénographies et distributions issues de la diversité (...) Il fait ainsi le pari de ce texte «monument» de Victor Hugo : un portrait de femme seule dans un monde d'hommes.

Porté par une distribution tellurique, une esthétique, comme à chaque fois, aussi crépusculaire que percussive, il signe une œuvre captivante et marque de son empreinte si singulière le théâtre d'aujourd'hui.

“

C'est une version pleine de bruit et de fureur de Lucrece Borgia que propose David Bobée. (...) David Bobée, qui n'aurait pas monté cette Lucrece sans Béatrice Dalle, a construit une troupe athlétique. Des garçons qui ne craignent pas de s'exténuer dans des courses folles, des joutes, les éclaboussures scintillantes de l'eau. Les sauts, les cabrioles, les envols, tout a du sens. Rien n'est jamais démonstratif. (...) Béatrice Dalle, qui débute au théâtre, est tout à fait remarquable. Elle a l'autorité du jeu. Elle sait son texte. Elle lui donne de l'âme. Sa vérité, sa sincérité, sa finesse dans les nuances touchent. (...) Elle est souveraine. Et à la fin, on pleure ! **A. Hélot, Le Figaro** - juin 2014

”

“

Carnassière, animale, belle et monstrueuse, blessée et douce, dévorante et dévorée, voilà la Lucrece Borgia de Béatrice Dalle. (...) L'esthétique de Hugo, qui prônait le mélange des genres, l'intrication du terrible et du bouffon, contre la pureté classique, trouve ici une traduction tout à fait contemporaine. David Bobée, comme à son habitude, mêle dans sa distribution des acteurs venus d'horizons et de pays très divers. Black, Beurs et Latinos, les jeunes chevaliers de Venise, compagnons de Gennaro, pour beaucoup venus du cirque ou de la danse, composent un bataillon hyperphysique et séduisant, qui se jette à corps perdu, sans barguigner, dans cette eau noire et froide – dans ces eaux glacées du calcul machiavélique du temps des Borgia. (...) **F. Darge, Le Monde** - juin 2014

”

Création à Grignan en juin 2014 - Commande des **Châteaux de la Drôme**. Mise en scène et scénographie **David Bobée**, assistant à la mise en scène et dramaturge **Catherine Dewitt**, avec **Béatrice Dalle**, **Pierre Cartonnet**, **Alain D'Haeyer**, **Radouan Lefah**, **Marc Agbedjidji**, **Mickaël Houllébreque**, **Juan Rueda**, **Pierre Bolo**, **Jérôme Bidaux**, **Marius Moguiba**, **Catherine Dewitt**, composition musicale & chant **Butch McKoy**, régie générale **Thomas Turpin**, costumes **Augustin Rolland**, création lumière **Stéphane Babi Aubert**, création musique **Jean-Noël François**, création vidéo (pour la reprise en salle) **José Gherrak**, conception et construction des décors **Salem Ben Belkacem**, avec les équipes techniques et administratives du **CDN de Haute-Normandie**. Production **Philippe Chamaux** Production **Châteaux de la Drôme**, **Centre Dramatique National de Haute-Normandie (Petit-Quevilly/Rouen/Mont-Saint-Aignan)**. Coproduction **Rictus**, **CNCDC de Châteaullon**, **l'Hippodrome**, **Scène nationale de Douai**, **Maison des arts de Créteil**, **Théâtre de Charleville-Mézières**. Le CDN de Haute-Normandie est un EPC (Etablissement Public de Coopération Culturelle) subventionné par le **Ministère de la Culture - DRAC de Haute-Normandie**, le **Conseil régional de Haute-Normandie**, le **Conseil général de la Seine-Maritime**, la **Ville de Rouen**, la **Ville de Petit-Quevilly** et la **Ville de Mont-Saint-Aignan**.

© Arnaud Bertereau - Agence Mona



SA 15
AU >
SA 22
NOVEMBRE
21H00

DANSE
CRÉATION
PREMIÈRE MONDIALE

Mourad Merzouki

Pixel

Compagnie Käfig
CCN de Créteil
et du Val-de-Marne



© enote Fanton / Wikispectacle



**Nous sommes confrontés sans cesse
à l'image, la vidéo, le numérique.
Les écrans nous entourent.**

« Cette première expérimentation entre la danse et la vidéo interactive a été vertigineuse pour les interprètes participant au projet. Avec la même curiosité et l'esprit d'ouverture qui m'anime, je tenterai pour cette nouvelle aventure une confrontation avec cet univers impalpable qu'est la projection lumineuse développée par la compagnie adrien M / claire B (...) Comment le danseur évolue-t-il dans un espace fait d'illusion, sur un plateau en trois dimensions ? (...) Habiter la danse dans un espace où le corps n'est confronté qu'à des rêves, faire évoluer le geste dans les paysages mouvants créés par Adrien et Claire. (...) Nous souhaitons ouvrir la voie d'une conversation entre le monde de synthèse de la projection numérique et le réel du corps du danseur. » **Mourad Merzouki**

Direction artistique **Mourad Merzouki**, mise en scène **Mourad Merzouki**,
Adrien Mondot, Claire Bardainne, chorégraphie **Mourad Merzouki**,
assistante du chorégraphe **Marjorie Hannoteaux**,
création numérique **Adrien Mondot, Claire Bardainne**,
création musicale (en cours),
Interprétation (en cours) **Rémi Autechaud dit RMS, Kader Belmoukar,**
Marc Brillant, Yvener Guillaume, Amélie Jousseume,
Ludovic Lacroix, Xuan Le, Steven Valade,
lumières **Yoann Tivoli**, assisté de **Nicolas Faucheux**,
scénographie **Benjamin Lebreton**, costumes **Pascale Robin**,
Production **CCN de Créteil et du Val-de-Marne / Compagnie Käfig**,
Coproduction **Maison des Arts de Créteil, Espace Albert Camus - Bron**.
Avec le soutien de la **Compagnie Adrien M / Claire B**



© Gilles Aguilar

MA 18
ME 19
JE 20
VE 21
SA 22
NOVEMBRE
19H30

DANSE
ESCALE À LA MAC
DE CRÉTEIL



Festival Kalypso

édition 2

Le Festival Kalypso est le temps fort du Centre Chorégraphique National de Créteil et du Val-de-Marne / Cie Käfig dirigé par Mourad Merzouki. La programmation est présentée dans toute l'Île-de-France, et à Créteil au Studio du CCN et à la Maison des Arts, partenaire du festival.

Succès de la première édition en 2013, Kalypso a rassemblé : 22 chorégraphes invités, un battle, une rencontre professionnelle, une projection de documentaire, des ateliers et master-class et le marathon de la danse. Le festival est une fenêtre vivante sur le hip-hop, sur ses influences sur la danse actuelle et sur la société. Tous les artistes y expérimentent, y confrontent leurs formes, s'interrogent sur le monde avec leur talent, sur scène et hors champs, en purs performeurs ou de manière plus introspective. En dessinant leurs propres univers formels, ils composent avec force et virtuosité, le futur d'un mouvement naturellement généreux et incontournable.

Compagnies invitées (sous réserve de modifications)

CCN de Créteil et du Val-de-Marne / **Compagnie Käfig - Mourad Merzouki** 7Steps
Compagnie Chriki'Z / **Amine Boussa** L'Inizio
Compagnie par Terre / **Anne Nguyen** bal.exe
Cie Turn off the light / **Julien Breton** Empreintes
Compagnie Yann Lheureux *Flat / grand délit*
Compagnie Swaggers / **Marion Motin** In the middle
Cie Art Move Concept / **Mehdi Ouachek et Soria Rem** Nibiru
Cie Uzumaki / **Valentine Nagata-Ramos** JE suis TOI
Compagnie Dyptik / **Souhail Marchiche** Dyptik

www.ccncreteil.com/kalypso

© Le Poulpe (Cie ChrikiZ)





MA 25
ME 26
NOVEMBRE
20H30

DANSE
RE-CRÉATION
PIÈCE POUR
16 DANSEURS /
BIENNALE DE
LA DANSE DE LYON,
SEPT 2014

“

La chorégraphe Dada Masilo recèle une vigueur et des beautés stupéfiantes. (...) une extraordinaire sensibilité, une lucidité remarquable
Le Nouvel Observateur - sept 13

”

Dada Masilo

Carmen

Re-création 2014 (Première à la Biennale de Lyon)
Chorégraphe **Dada Masilo**,
compagnie **The Dance Factory**, directrice **Suzette Lesueur**,
danseuses **Dada Masilo, Nadine Alexa Buys, Sonia Zandile Constable, Phindile Kula, Ipeleng Merafe, Refiloe Mogoje, Khaya Ndlovu, Cindy Okkers**,
danseurs **Sylvester Majela Thamsanqa, Songezo Mclizeli, Llewellyn Tebogo Mnguni, Thabani Edwin Ntuli, Nonofu Olekeng, Kyle, Heinz Rossouw, Xola Willie, Tshepo Itumeleng Zasekhaya**,
répétitrice et coach **Roseanne Elisabeth Malle**,
musique **Georges Bizet, Rodion Chtchedri, Arvo Pärt**,
création lumière **Suzette Le Sueur**.
Production **The Dance Factory / Suzette Le Sueur**.
Interarts Lausanne, Chantal et Jean-Luc Larguier.
Coproduction **Biennale de la danse - Lyon, Théâtre du Rond-Point - Paris, Les Théâtres de la Ville de Luxembourg - Luxembourg, L'Espace des Arts - Chalon-sur-Saône, Théâtre en Dracénie - Draguignan, La Rampe, Scène conventionnée danse et musique - Echirrolles**

À presque 30 ans, la chorégraphe phénomène Dada Masilo, née à Johannesburg, a suivi une formation à Bruxelles sous la direction d'Anne Teresa De Keersmaeker. Ses ballets ou solos, *Roméo et Juliette*, *The Bitter End of Rosemary*, *Refuse the hour* de William Kentridge et *Swan Lake* font d'elle l'une des plus prometteuses chorégraphe et danseuses de la scène internationale.

Pour cette pièce, elle adapte une *Carmen* : enlevée, éclatante et impérieuse, empreinte de ce dont le monde est vraiment. Proprement influencée par la vie qui l'entoure, grave et émouvante, la chorégraphe se saisit de son sujet sans faux-semblants. Manipulation, sexe, douleur, ambition et mort traversent sa version de *Carmen*, authentique et sans tabous. Elle ramène ainsi «Carmen la rebelle» à la vie dans toute son incandescence et sa fragilité.

VE 28
NOVEMBRE
20H30

MUSIQUE

Face à la Pathétique, Jeff Mills aux platines

Orchestre national d'Ile-de-France

Odyssées

Direction **Enrique Mazzola**
DJ **Jeff Mills**

Piotr Ilgitch Tchaïkovski
Symphonie n°6 en si mineur « Pathétique » op.74 (46')
Jeff Mills / Sylvain Griotto
Where Light Ends (30')

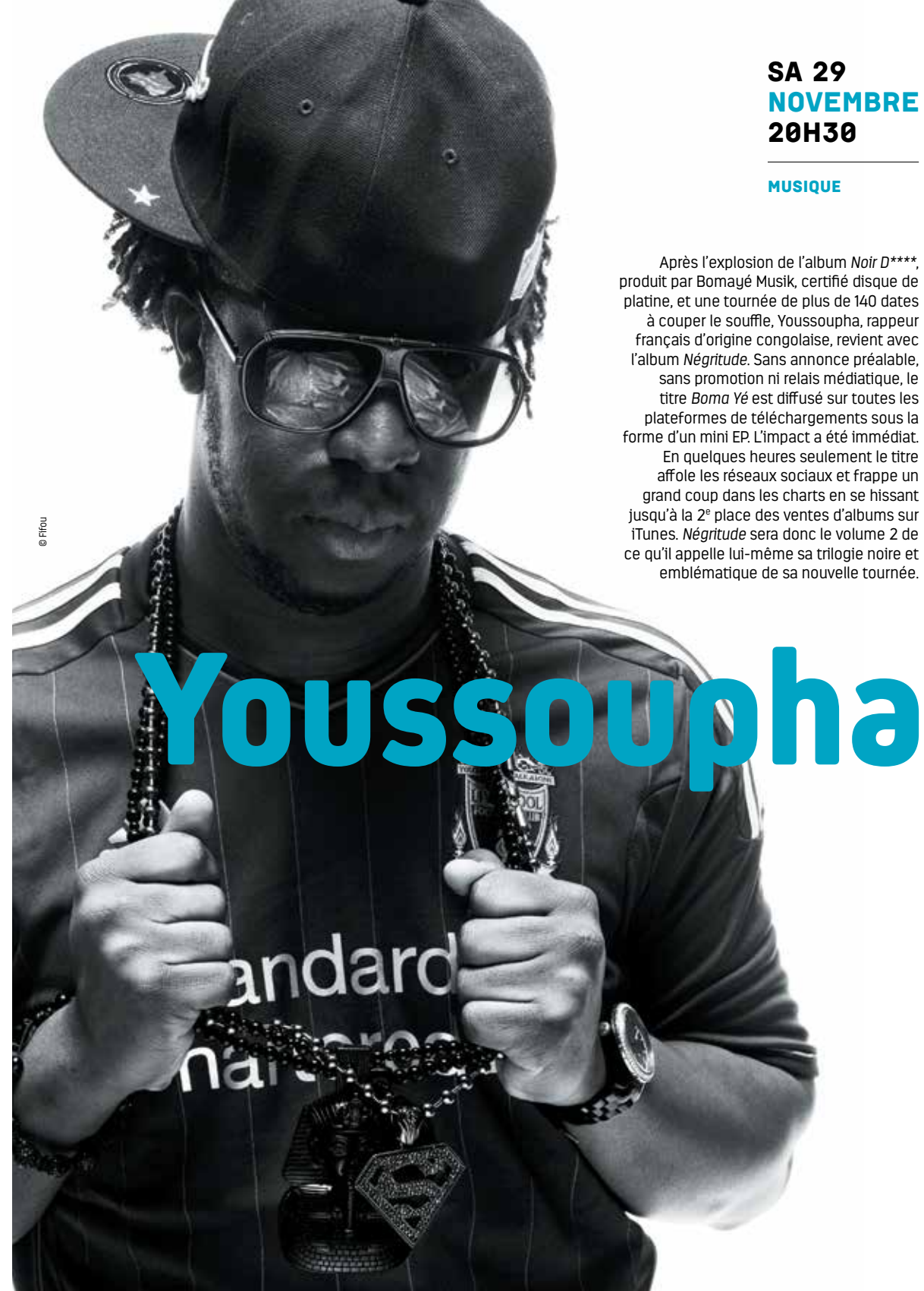
Que se passe-t-il lorsqu'une icône de la musique techno rencontre un orchestre symphonique ? Difficile de le prévoir. Mais sachez qu'à chaque fois que le célèbre DJ Jeff Mills – l'un des pionniers de la célèbre école de Detroit – a mené ce genre de rencontre, le résultat a été époustoufflant, car ses rythmes irrésistibles s'accordent à merveille avec les boucles répétitives qu'il confie au grand symphonique. Sa dernière création *Where Light Ends* rend hommage au spationaute japonais Mamoru Mohri : grâce à sa musique répétitive qui donne sans cesse l'impression d'un voyage intérieur, Jeff Mills tente de recréer en musique la préparation et les impressions du vol spatial que Mamoru Mohri a effectué en 1992, lorsqu'il était à bord de la navette spatiale Endeavour pour la mission STS-47.



SA 29
NOVEMBRE
20H30

MUSIQUE

Après l'explosion de l'album *Noir D*****, produit par Bomayé Musik, certifié disque de platine, et une tournée de plus de 140 dates à couper le souffle, Youssoupha, rappeur français d'origine congolaise, revient avec l'album *Négritude*. Sans annonce préalable, sans promotion ni relais médiatique, le titre *Boma Yé* est diffusé sur toutes les plateformes de téléchargements sous la forme d'un mini EP. L'impact a été immédiat. En quelques heures seulement le titre affole les réseaux sociaux et frappe un grand coup dans les charts en se hissant jusqu'à la 2^e place des ventes d'albums sur iTunes. *Négritude* sera donc le volume 2 de ce qu'il appelle lui-même sa trilogie noire et emblématique de sa nouvelle tournée.





Festival d'Automne à Paris

JE 4
VE 5
SA 6
DÉCEMBRE
20H30

DANSE
PIÈCE POUR
27 DANSEURS

William Forsythe «le plus européen des américains» est l'un des chorégraphes de référence aujourd'hui, l'un de ceux qui a écrit, à travers ses pièces, l'histoire de la danse contemporaine.

En participant à ce «portrait de William Forsythe», la Maison des Arts avec le Festival d'Automne à Paris revient sur le parcours d'un artiste génial. Connu pour ses projets expérimentaux en collaboration avec des plasticiens, il s'est toujours attaché à repousser les limites du ballet et de ses conventions. Il trouble autant qu'il fascine par la force de ses pièces et le talent d'illusionniste qui est le sien : jeu d'apparences et de disparitions au service d'une instabilité qui captive.

Limb's Theorem

William Forsythe

Ballet de l'Opéra de Lyon

*«J'aime cacher, rendre incertain
ce qui est sur scène (...)»*
W. Forsythe

Sur pointes acérées ou en chaussettes, les danseurs surgissent de la nuit, tels des âmes errantes sortant des limbes, pour affronter en trois «rounds» un monde d'obstacles menaçants (...). Ils tentent de se battre et de s'affirmer dans un environnement gigantesque «hostile». Le mouvement devient alors refuge, pour échapper au danger : ils bougent hors des ombres projetées, dans une lumière qui divise la scène, diminue ou agrandit les figures, surexpose les danseurs de façon aveuglante, ou les plonge dans l'obscurité. Les mouvements en deviennent presque irréels, les corps «s'évanouissent».

Cette pièce pour 27 danseurs créée par le Ballett Frankfurt en 1990, est entrée au répertoire du Ballet de l'Opéra de Lyon en septembre 2005. Aujourd'hui le Ballet de l'Opéra de Lyon reflète la danse en mouvance dans le monde.

Chorégraphie et costumes **William Forsythe**, musique **Thom Willems**, scénographie **Michael Simon** (1^{ère} et 3^e parties), **William Forsythe** (2^e partie : *Enemy In the Figure*), lumières **William Forsythe**, **Michael Simon**, répétitions **Alan Barnes**, **Noah Gelber**, **Nora Kimball**.
Pièce pour 27 danseurs créée par le **Ballett Frankfurt** en 1990, entrée au répertoire du **Ballet de l'Opéra de Lyon** le 15 septembre 2005.
Coréalisation **Maison des Arts de Créteil**, **Festival d'Automne à Paris**.
En partenariat avec **France Inter**

© Michel Cavatca

PORTRAIT
WILLIAM FORSYTHE
FESTIVAL D'AUTOMNE À PARIS



ME 4
JE 5
VE 6
DÉCEMBRE
20H30

THÉÂTRE
FRANÇAIS & ANGLAIS

les théâtres
Charles Dullin

Dans le cadre des
Théâtres Charles Dullin,
Édition 2014

Gob Squad

Western Society

Ce collectif anglo-germanique est à mi-chemin entre une utopie sociale et un groupe artistique combinant théâtre, arts numériques, médias et vie réelle.

Toujours à la recherche de la beauté au milieu de l'ordinaire, Gob Squad place son travail au cœur de la vie urbaine. *Western Society* est un portrait de la civilisation du 21^e siècle, comme une fenêtre par laquelle nous pouvons regarder dans le salon privé d'une famille, et nous reconnaître.

Que faisons-nous ici ? Qu'est-ce que vous faites dans votre vie ? Est-ce le bonheur ? Les interprètes cherchent des réponses, testent leurs expériences, montrent leurs points forts, renversent leurs histoires, les reconstruisent et les projettent dans ce petit bout de l'histoire. Le public peut même avoir la chance d'y prendre part. (...) Pendant ce temps, quelque part et malgré tout, la fête continue.

Métaphore vivante, grotesque, étrange, familière, cauchemardesque, virtuose du «copier-coller de nos existences» : leurs westerns rencontrent les nôtres, en scène, en images, en dansant, en chantant : le paradis et l'enfer en quelque sorte.

“

C'est l'une des expériences théâtrales les plus impossibles, belles, courageuses et épiques que vous pouvez imaginer
The Guardian

”

Conception **Gob Squad**, avec **Johanna Freiburg**, **Sean Patten**, **Damian Rebgetz**, **Tatiana Saphir**, **Sharon Smith**, **Berit Stumpf**, **Sarah Thom**, **Bastian Trost**, **Simon Will**. Vidéo : **Miles Chalcraft**, son **Jeff McGrory**, directeur technique et création lumières : **Chris Umney**, costumes **Emma Cattell** & **Kerstin Honeit**, décors **Lena Mody**, dramaturgie et directeur de production **Christina Runge**, assistant artistique **Mat Hand**, Gob Squad management **Eva Hartmann**, stagiaires **Sarah Sarina Rommedahl**, **Sophie Gilbert**. *Western Society* est une commande du **Center Theatre Group**, **Michael Ritchie**, Artistic Director, Los Angeles, CA.

© David Daltzer





Révélation de la saison dernière, ce très jeune talent de la scène britannique, passé par l'apprentissage de la danse indienne, propose une écriture chorégraphique très personnelle, virtuose à couper le souffle, émouvante totalement.

JE 8
JANVIER
20H30

VE 9
SA 10
JANVIER
19H00

DANSE

Aakash Odedra

Murmur Inked

Chorégraphie **Damien Jalet**,
assistant de chorégraphie **Aimilios Arapoglou**,
Interprétation **Aakash Odedra**,
lumières **Fabiana Piccioli**,
sostumes **Paul Lespagnard**.

Murmur > Aakash y raconte sa dyslexie. Défini alors par ses seules difficultés d'apprentissage, le chorégraphe se sent enfermé, étiqueté, incapable toute sa scolarité durant. C'est en trouvant la danse, un mode d'expression loin du langage des mots, qu'Aakash prend son envol.

Créée en collaboration avec le chorégraphe australien Lewis Major et Ars Electronica Futurelab (Linz, Autriche), la compagnie y explore les distorsions de la réalité engendrées par la dyslexie, au travers d'une fusion entre danse, lumières, sons, arts visuels et numériques.

Inked > Depuis la nuit des temps, scarifications et tatouages sont utilisés comme moyen de marquage social et identitaire. Le corps de la grand-mère d'Aakash était recouvert de symboles garantissant sa protection et son appartenance. Dans *Inked*, pièce chorégraphiée par le danseur Damien Jalet, le corps devient un lieu de transformation, une enveloppe marquée, pliée, métamorphosée par son voyage au travers d'un espace ritualisé.

VE 9
SA 10
JANVIER
21H00

DANSE
PIÈCE POUR
10 DANSEURS

« Les champs de recherche en dehors du monde de l'art apportent des gains énormes à l'expérimentation et au transfert de connaissances. Créer est une ressource que nous pouvons tous partager. »
Wayne McGregor

FOCUS



ENJOY UK !

Wayne McGregor Random Dance

Atomos

Atomos, la dernière création du chorégraphe britannique Wayne McGregor pulvérise corps, mouvement, film, son et lumière en une multitude de particules et de sensations intenses. En défricheur imaginaire, Wayne McGregor continue de confronter la science à l'art et le corps à l'esprit. Comme dans la plupart de ses œuvres, Atomos intègre une innovation technologique au processus de création. En scène, dix danseurs virtuoses perpétuent le « style McGregor » : sculptural, rigoureux, discordant et envoûtant.

Conception, direction et décors **Wayne McGregor**,
chorégraphe **Wayne McGregor**, en collaboration avec les danseurs,
musique **A Winged Victory For The Sullen**,
milm et décors photographique **Ravi Deepres**,
création des costumes **Studio XO**.
Coproduction **Sadler's Wells - London (UK)**, **Peak Performances @ Montclair State University - New Jersey (USA)**, **Movimentos Festwochen der Autostadt in Wolfsburg (Germany)**, **Festival Montpellier Danse 2014**.
Atomos est une commande de **Fondazione I Teatri, Reggio Emilia (Italy)**,
Trinity Laban Conservatoire of Music and Dance - London (UK).
Avec le soutien de **The Idlewild Trust**.

“

Wayne McGregor ne manque pas d'ambition. D'une structure complexe, à la pointe de la technologie, Atomos foisonne d'idées. Le résultat est d'une grande beauté.

Telegraph

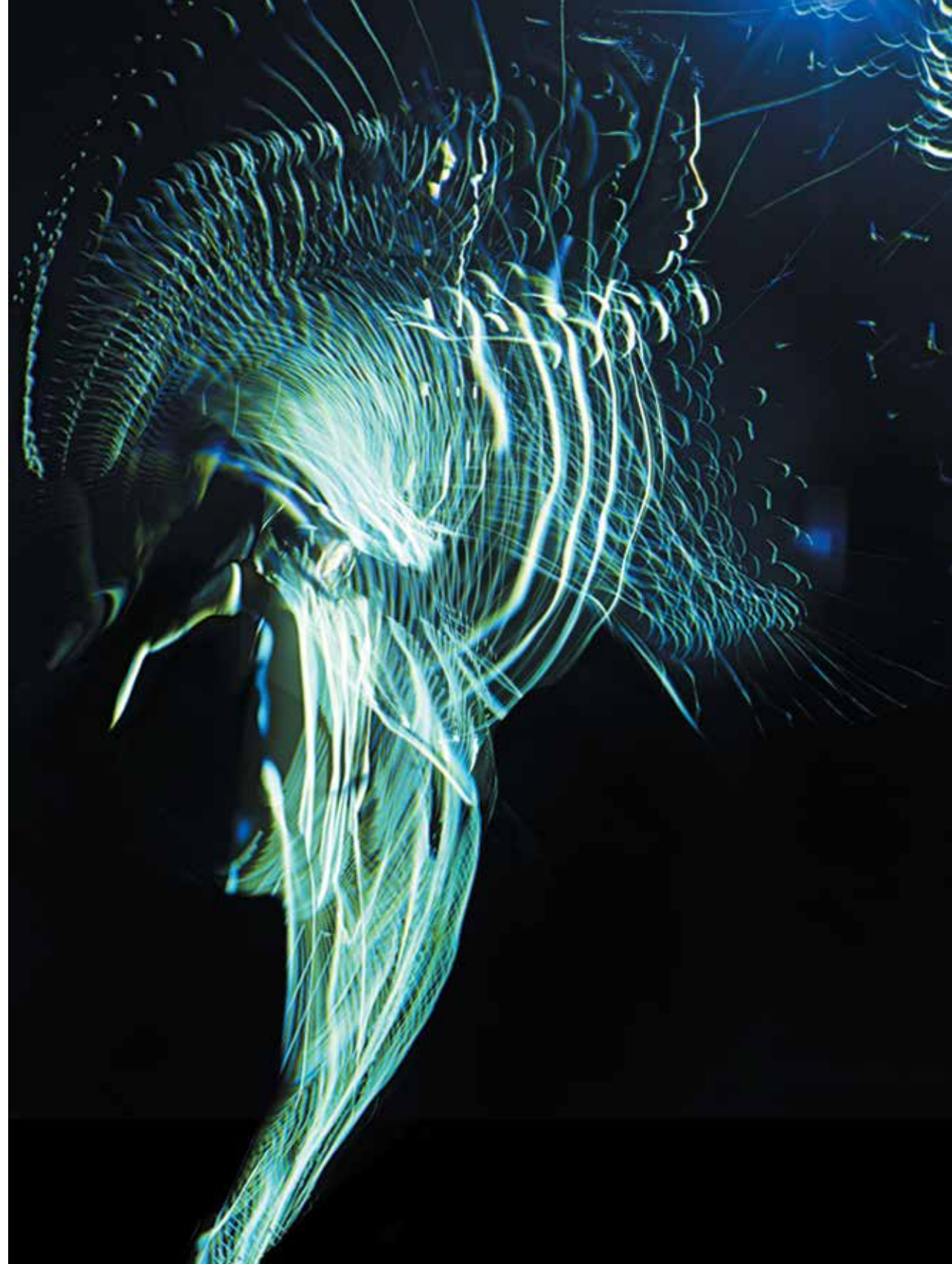
L'extrême élégance de la chorégraphie de Wayne McGregor est portée par un sens aigu du mouvement et de la physicalité.

The Times

”



Certaines scènes du spectacle sont en 3D.
Des lunettes vous seront distribuées.



JE 22
VE 23
JANVIER
20H30

CIRQUE

La compagnie XY s'agrandit encore pour cette nouvelle création. Ils sont désormais 22 en piste, tour à tour porteurs et voltigeurs. De nouveaux agrès font leur apparition. Et ça voltige toujours plus haut, plus fort, jusqu'à l'envol.

Un véritable événement à partager avec le plus grand collectif acrobatique du cirque contemporain !

Le Grand C, aventure artistique et humaine acclamée aux quatre coins du monde, élabore un langage physique spécifique aux portés acrobatiques. *Il n'est pas encore minuit...* prolonge cette démarche originale en travaillant sur les notions de foule, de masse et d'îlots, de «porter» et «être porté», d'envol et de chute. Le passage de 17 à 22 acrobates démultiplie les possibilités, et les corps traversent l'espace telle des comètes. Ce bouillonnement acrobatique est animé d'un esprit de fête et de liberté. De nouveaux champs d'expérimentation sont explorés comme le système de «planches sauteuses», carrés de bois manipulés par les porteurs pour propulser les voltigeurs. La bascule devient un engin de catapulte pour former des colonnes à 4. Le Lindy Hop, danse proche du swing née à Harlem dans les années 20, s'avère être un formidable terrain ludique qui laisse la place à l'improvisation. Solidarité, effort, légèreté, rigueur, rapport entre l'individu et le groupe sont évoqués sur la piste sous la forme du jeu ou de l'exploit. À l'évidence le cirque est un art de l'action, chez XY la démarche est collective. *Il n'est pas encore minuit...* est comme un événement acrobatique exceptionnel, repoussant les limites de la prouesse, et alliant la virtuosité à la poésie des corps en mouvement.

Compagnie XY

Il n'est pas encore minuit...

Collectif en tournée **Abdellazide Senhadji, Amaia Valle, Andres Somoza, Aïrelle Caen, Alice Noël, Ann-Katrin Jornt, Antoine Thirion, Aurore Liotard, Charlie Vergnaud, David Badia Hernandez, David Coll Povedano, Denis Dulon, Evertjan Mercier, Guillaume Sendron, Gwendal Beglier, Jérôme Hugo, Mohamed Bouseta, Romain Guimard, Thomas Samacots, Thibaut Berthias, Xavier Lavabre, Zinzi Oegema**
collaborations artistiques **Loïc Touzé, Valentin Mussou, David Gubitsch**,
collaboration acrobatique **Nordine Allal**, création lumière **Vincent Millet**,
création costume **Nadia Léon** assistée de **Mélodie Barbe**,
Intervenants lindy-hop **Aude Guiffes** et **Philippe Mencia**,
directeurs de production **Peggy Donck** et **Antoine Billaud**,
Production : **Cie XY**. Coproductions et accueil en résidence :
Biennale de la Danse 2014 de Lyon, Cirque Théâtre d'Elbeuf (Pôle national des arts du cirque Haute Normandie), **Scène nationale de Sénart, CIRCA** (Pôle national des arts du cirque Midi Pyrénées),
Coproductions : **EPPGHV-Parc de La Villette, L'Equinoxe - Scène nationale de Châteauroux, L'Hippodrome - Scène nationale de Douai - Tandem Douai-Arras, MC2 Grenoble, L'Onde - Théâtre de Vélizy-Villacoublay - Scène nationale d'Orléans, Le Phénix - Scène nationale de Valenciennes** (Pôle Cirque Méditerranée) (CREAC Marseille, Théâtre Europe La Seyne), **EPCC Le Qual - Angers, Théâtre Brétigny - Scène conventionnée du Val d'Orge, La Verrerie d'Alès** (Pôle national cirque Languedoc-Roussillon).

© Christophe Rajnaud de Lage

MA 3
ME 4
JE 5
VE 6
SA 7
FÉVRIER
20H30

THÉÂTRE
CRÉATION

Les Chiens de Navarre Jean-Christophe Meurisse

Les armoires
normandes

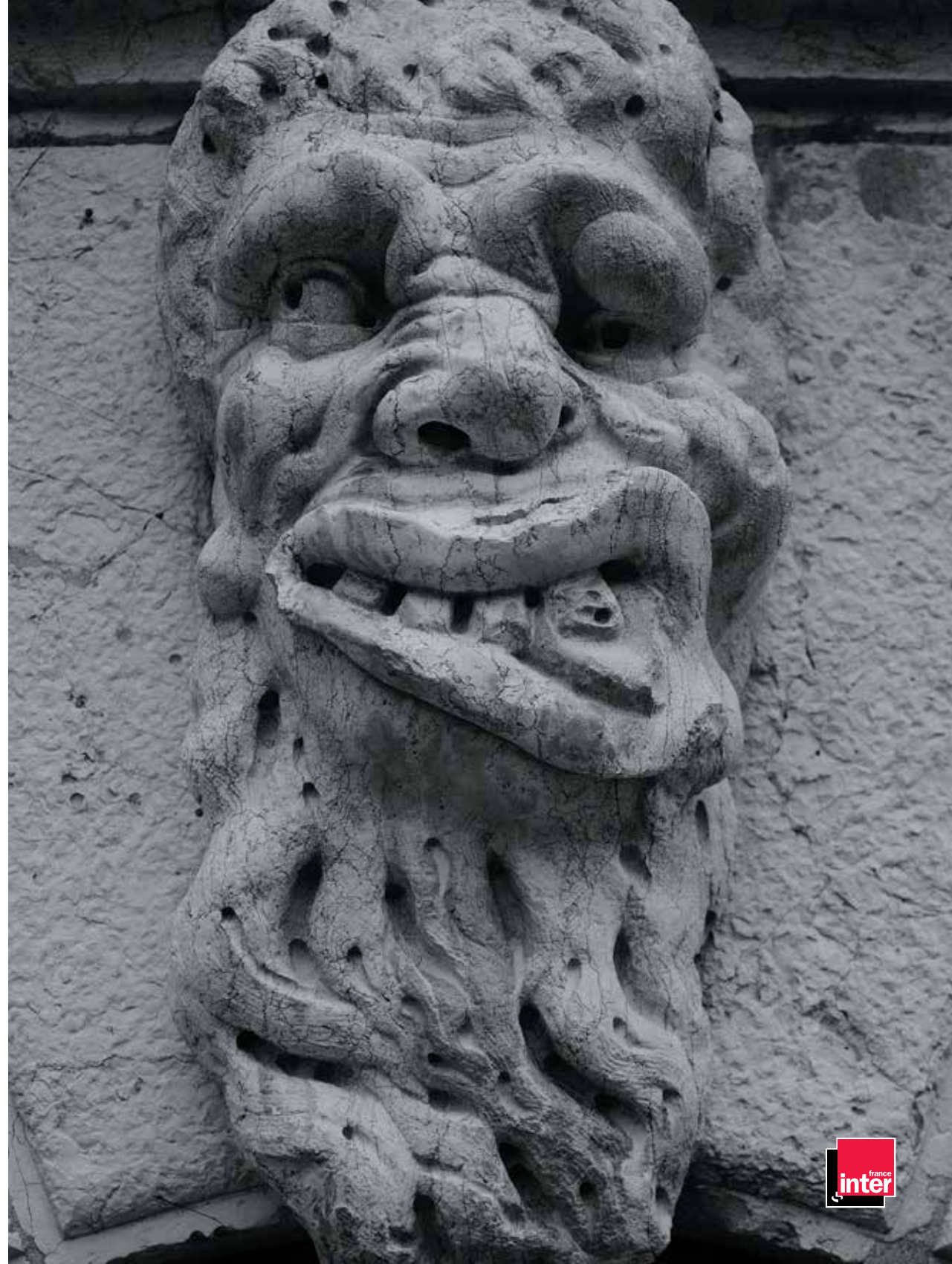
Après le succès fracassant de *Les danseurs ont apprécié la qualité du parquet* pendant le festival EXIT, Les Chiens de Navarre reviennent au théâtre pour ce nouvel opus frappé de leur génie délirant et de leurs saillies explosives. Imprévisibles, déchirés, incontrôlables, hilarants, ils font voler en éclats nos garde-fous et l'on en redemande.

On n'est jamais aussi con que le premier jour du printemps. On palpète, on espère, on tombe ou on devient un cheval fou. Le tout avec les mains moites et un petit bout de salade collé entre les dents. Comme les palmiers sauvages de l'Alaska, l'amour existe. Le temps d'un sein nu entre deux chemises, les chiens de Navarre vont tenter d'explorer, pour le meilleur et pour le pire, toutes nos joies et misères affectives, tout en honorant l'inébranlable bon sens de Marilyn Monroe «le sexe fait partie de la nature. J'obéis à la nature».

Les Chiens de Navarre ne veulent surtout pas perdre le présent sur un plateau. Parce que le présent c'est notre liberté. Nous sommes libres de faire ce que nous voulons. Forcément avec un auteur, c'est plus compliqué. En général, il a écrit quelque chose qui demande une interprétation. Et comme nous sommes de très mauvais interprètes, nous préférons ne pas nous mettre à dos un auteur, surtout s'il est vivant.

Mise en scène **Jean-Christophe Meurisse**, avec **Caroline Binder, Solal Boulouidine, Claire Delaporte, Céline Fuhrer, Robert Hatisi, Manu Laskar, Thomas Scimeca, Anne-Elodie Sorlin, Maxence Tual, Jean-Luc Vincent**, régie générale et création lumière **Stéphane Lebaeur**, création son **Isabelle Fuchs**, construction et régie plateau **François Gauthier-Lafaye**, costumes **Elisabeth Cerqueira**, administration, production, diffusion **Antoine Blesson, Claire Nollez**, assistés de **Léa Couqueberg**, relations presse **Rémi Fort** et **Magda Kachouche (MYRA)**, production déléguée **Le Grand Gardon Blanc / Chiens de Navarre**, Résidence et coproduction **Les Subsistances, Lyon, C.I.C.T.**
Théâtre des Bouffes du Nord, Paris.
Coproduction **L'apostrophe - Scène nationale de Cergy-Pontoise, Maison des Arts de Créteil, Théâtres Sorano - Jules Julien - Toulouse, La Faiencerie, Théâtre de Creil** (scène nationale en préfiguration), **Le Carré - Les Colonnes - Scène conventionnée de Saint-Médard-en-Jalles et Blanquefort, Palais des Beaux Arts, Charleroi, L'Arsenic, Lausanne**.
Avec le soutien de la **DRAC Île-de-France**.
Avec le soutien à la production du **CENTQUATRE** de la **Ferme du Buisson - Scène nationale de Marne-la-Vallée** et du **Théâtre de Vanves, scène conventionnée pour la danse**.

© Philippe Lebruman





« Pour moi, le rock est vital,
il m'a construit en tant qu'individu
avant même d'influencer
mon travail artistique »
Michael Clark

**VE 6
SA 7
FÉVRIER
20H30**

**DANSE
CRÉATION**

Michael Clark Company

animal / vegetable / mineral



*Libre et délicate, cette esthétique sobre
bat au rythme d'une étrange beauté lorsque
les danseurs traversent la scène*
Daily Express

*Les danseurs nous ravissent...
Au terme du spectacle, une véritable langue
chorégraphique punk est née, celle de
Michael Clark.* **The Independent**



Artiste singulier de la scène chorégraphique britannique, le danseur et chorégraphe Michael Clark combine de façon captivante les codes du ballet classique à un langage contemporain subtil dans un climat rock-punk androgyne et provoquant. Michael Clark est connu pour ses collaborations légendaires avec des groupes de musique, des créateurs de mode, des réalisateurs de cinéma et des plasticiens entre autres : Peter Greenaway, The Fall et Wire. Pour ce nouveau triple programme, il fait appel aux groupes pop Scritti Politti et Relaxed Muscle (groupe de Jarvis Cocker, leader de Pulp). Il a par ailleurs créé de nombreuses œuvres pour les ballets de l'Opéra de Paris et du Deutsche Oper à Berlin.

Chorégraphie **Michael Clark**,
création lumières **Charles Atlas**,
costumes **Stevie Stewart**, **Michael Clark**.
Animal, vegetable, mineral
est une commande du **Barbican - London**.
Coproduction **Barbican - London**,
Michael Clark Company, **Maison des Arts de Créteil**,
Théâtres de la Ville de Luxembourg
& **Tramway - Glasgow**.
Michael Clark Company est soutenue par
des fonds publics et par **Arts Council England**.

VE 13
FÉVRIER
20H30

MUSIQUE
13 & 14 FÉVRIER

Festival Sons d'hiver



Ambrose Akinmusire Quintet invite Charles Altura & Theo Bleckmann

2^e partie en cours
de programmation



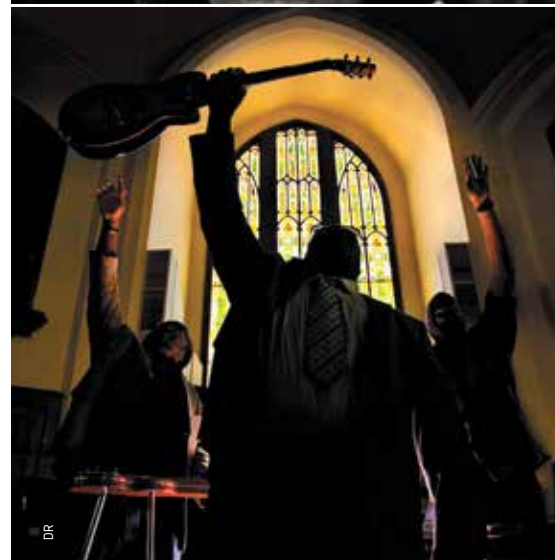
© Elnra Islek

Ambrose Akinmusire est certainement une des meilleures nouvelles qui nous provient de la planète jazz en ces temps actuels. Il n'est pas une de ses révélations artificielles dont le commerce culturel est friand, mais assurément une promesse de grande et rare qualité artistique dont il nous faut d'emblée profiter et goûter les saveurs musicales. L'écoute du Quintet d'Ambrose nous plonge dans un monde fait de délicatesse et de constructions audacieuses, impétueuses, qui savent toujours renouer avec une communication émotionnelle directe. Sa musique si moderne nous fait découvrir et explorer une succession de paysages merveilleux que l'on reconnaît immédiatement alors que nous ne les avons jamais connus.

Ambrose Akin Musire, trompette
Walter Smith III, saxophone
Sam Harris, piano
Harish Raghavan, contrebasse
Justin Brown, batterie
Charles Allura, guitare électrique
Théo Bleckmann, voix



© Evan Simone



DR



DR

SA 14
FÉVRIER
20H00

MUSIQUE
13 & 14 FÉVRIER

Voyage soul, blues & gospel

Otis Taylor & Band

Originaire de Chicago, Otis Taylor est aujourd'hui un des meilleurs représentants de la «musique du diable». Otis Taylor est aujourd'hui mondialement connu, en raison de son style musical tellement épique. Il sait développer avec un parfait équilibre les origines africaines et amérindiennes du blues ce qui donne à son chant une résonance inouïe. Son jeu répétitif discret et envoûtant dessine une musique électrique à la fois tellurique et minimaliste d'un genre unique le «Transe Blues».

The Campbell Brothers Perform John Coltrane's A Love Supreme

La musique «sacred steel» est une musique née dans les églises baptistes du sud profond et qui présente la particularité d'être jouée avec une «pedal steel guitar» instrument plutôt associé à la musique country. Les trois frères Campbell sont proches d'un blues accompagné de guitare «slide» qui sublime l'émotion de la partie vocale. Dans une église, ces guitares métalliques rendent grâce au Seigneur avec la même liberté et exubérance que les chœurs gospels et provoquent un semblable et irrésistible effet de transe collective. Ce concert gospel célèbre les cinquante ans du «Love Supreme» de John Coltrane, une création donnée au Lincoln Center de New-York en août 2014, et qui associe deux formes de musiques spirituelles.

Chuck Campbell, pédale steel, guitare / **Darick Campbell**, lap steel, guitare / **Carlton Campbell**, batterie
Phil Campbell, guitare / **Daric Bennett**, basse / **Tiffany Godette**, chant

Toni Green And Malted Milk

Rompue aux subtilités de la soul music depuis son passage remarqué dans l'orchestre du grand Isaac Hayes, Toni Green possède une voix bouleversante, l'égale des grandes voix féminines du rythm'n blues, qui sur scène, nous fait vivre une tension exceptionnelle entre tension rythmique et force expressive ou résonne à plein régime la culture musicale de sa ville natale, le berceau de la soul music : Memphis. Toni Green sera accompagnée par un remarquable groupe français qui possède tous les secrets de cette musique, les Malted Milk. Du rythm'n blues de haut vol pour terminer cette soirée : heureux et regonflé à bloc.

MA 3
ME 4
JE 5
VE 6
SA 7
MARS
20H30

THÉÂTRE

Benjamin Lazar & Olivier Martin-Salvan

Pantagruel

« La langue de François Rabelais, à la fois savante et charnelle, appelle le théâtre : le souffle moderne, expérimental, de l'esprit humaniste qui l'a conçu se réveille quand on l'entend à voix haute. Portée par le corps et la voix de l'acteur, elle atteint la démesure gigantesque de son héros, dans une invention et une expansion permanentes. Complexe à l'écrit, elle devient accessible à l'oral et il en naît une double impression, indissociable, de voyage dans le temps et d'extrême modernité. »

Benjamin Lazar

« J'ai la sensation de me frayer un chemin dans la langue de Rabelais comme on marche dans une forêt. La lecture de ses livres fait appel à tous les sens, le dire mobilise et anime tout le corps. Nous sommes allés à la rencontre de cette langue avec Benjamin Lazar pour faire entendre aussi bien le versant humaniste, savant et raffiné de l'œuvre que sa dimension comique, farcesque et athlétique. »

Olivier Martin-Salvan

“

Dans un espace sombre, vêtu comme un ogre de légende, et à travers une parole truculente, archaïque, voire océanique - qui suffirait déjà à faire spectacle et musique, Olivier Martin-Salvan nous entraîne aux côtes de Pantagruel et de Panurge dans de formidables aventures.

F. Pascaud, Télérama

”

“

Monstrueux album d'images, trésor de lyrisme, superbe bréviaire de liberté, ce Pantagruel, texte et spectacle confondus, est une oeuvre d'utilité publique.

P. Tesson, Le Figaro magazine

La mise en scène est tout entière au service du jeu de cet acteur rare nommé Olivier Martin-Salvan. [...] Rabelais a enfin trouvé un Pantagruel à la hauteur de sa folie douce

P. Noiset, Les Echos

”

Mise en scène **Benjamin Lazar**,
conception artistique et adaptation **Benjamin Lazar** et **Olivier Martin-Salvan**
collaboration à la mise en scène **Amélie Enon**,
comédien **Olivier Martin-Salvan**, musiciens **Benjamin Bédouin**,
(Cornets et flûtes) et **Miguel Henry** (Luth et guitare),
composition et direction musicale **David Colosio**,
recherche dramaturgique **Mathilde Hennegrave**,
lumières Pierre Peyronnet,
scénographe **Adeline Caron** assistée de **Sylvie Bouguennec**,
costumes **Adeline Caron** et **Julia Brochier** assistées de **Margaux Sardin**,
régie générale et lumière **Fabrice Guillbert**,
régie son **François-Xavier Robert**,
administration de production / diffusion **Colomba Ambroselli**,
chargée de diffusion **Séverine Liébaud**.
Production **Tsen productions**.
Coproduction **Théâtre de Cornouaille - Scène nationale de Quimper**
(coproduction et résidence), **CDDB Théâtre de Lorient - CDN**
(coproduction et résidence), **Incroyable compagnie, Théâtre National Populaire**
de Villeurbanne, Théâtre des 13 vents - CDN Languedoc-Roussillon
Montpellier, le Quartz - Scène nationale de Brest, Théâtre du Château d'Eu.
Aide à la création du **Ministère de la Culture et de la Communication**
DRAC Ile-de-France et de la **SPEDIDAM**.
Avec le soutien des **Tréteaux de France - Centre Dramatique National**,
du **Théâtre national de l'Opéra Comique**,
de l'**Athénée Théâtre Louis-Jouvet** et du **Théâtre de l'Incrédule**.
Remerciements **Mireille Huchon, Emille Nicot** et **Akiko Veaux**.



VE 13
AU >
DI 22
MARS

CINÉMA

Festival International de Films de Femmes

Audrey Lam

L'élan porté par le succès de l'édition 2014 donnera à notre 37^e Festival des allures de grand événement chaleureux et engagé. Outre la Compétition Internationale, vitrine des jeunes talents du monde, l'Autoportrait d'une grande actrice, les projections à La Lucarne, nous vous donnons rendez-vous pour les avant-premières, débats et forums du 13 au 22 mars 2015.

• **Atmosphère, atmosphère - L'espace qui nous habite**

Fluide, mouvementé, jonché de points de repère et d'interrogation, notre espace commence des mètres carrés que l'on appelle chez nous, continue à travers les routes que nous parcourons ou que nous rêvons de parcourir, s'étend jusqu'aux confins les plus incroyables de notre planète, traversé par d'innombrables lignes de failles naturelles et politiques.

Cette section réunira les réalisatrices les plus innovantes et audacieuses. Elle racontera un environnement complexe où, des peuples premiers aux habitants des quartiers urbains, chacun est protagoniste de son cadre de vie, en dépit des frontières imposées.

• **Les Réalisatrices Équitables du Québec** viendront présenter leurs initiatives.

Coline Serreau appuiera nos rencontres avec la diffusion de son film *Solutions locales pour un désordre global*.

• **Concours ouvert à toutes et à tous !** Envoyez-nous des images filmées de votre décor naturel : votre salle de bain, votre bureau, votre jardin... 1 mn muette format MP4. Une sélection sera diffusée en salle pendant le prochain Festival. + d'infos : commfiff@gmail.com



01 49 80 38 98 / www.filmsdefemmes.com

Festival
international

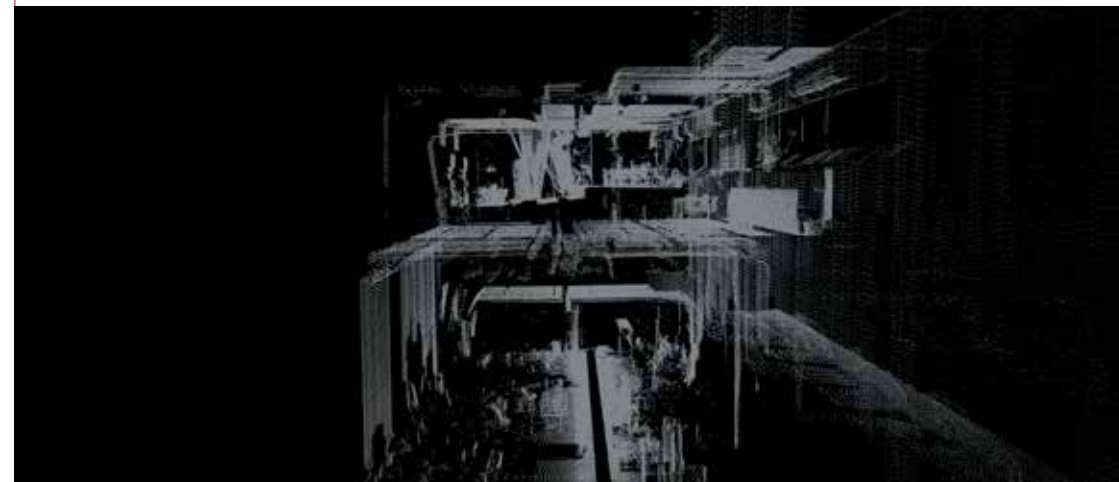
Exit

JE 26
MARS >
DI 5
AVRIL

PLURIDISCIPLINAIRE

Exposition **Cinéma et après ?**

L'exposition interroge les nouvelles formes de narration et d'expérimentation autour de l'image cinématographique. Bouleversé par l'interactivité, le home made et le piratage, le 7^e Art se cherche de nouvelles voies mais fascine toujours.



JE 26
VE 27
SA 28
MARS
20H00

Exit

THÉÂTRE
PREMIÈRE
REPRÉSENTATION
EN FRANCE

Ivo Van Hove

Marie Stuart

Mise en scène **Ivo van Hove**,
avec **Katelljine Damen**, **Kevin Janssens**,
Marc Van Eeghem, **Robert De Hoog**, **Hans Kesting**,
Chris Nietvelt, **Halina Reijn**, **Matteo Simoni**,
Eelco Smits, **Jip van den Dool**,
texte **Friedrich von Schiller**,
traduction **Barber Van De Pol**,
dramaturgie **Jan Peter Gerrits**,
scénographie et lumière **Jan Versweyveld**,
conception costumes **Wojciech Dziedzic**,
conseil casting **Hans Kemna**,
Production **Toneelgroep Amsterdam (NL) Toneelhuis**.

Marie Stuart est un drame historique qui s'articule autour de deux figures légendaires de l'histoire européenne, Elizabeth I d'Angleterre et sa cousine catholique Mary, Reine des Ecossais. Derrière les masques du pouvoir politique, les personnages de Schiller sont des femmes de chair et de sang. (...) La pièce n'est pas seulement un drame finement ciselé sur le pouvoir, l'ambition et la responsabilité, mais un portrait intime de deux femmes piégées par leurs rôles politiques.

Comment ces femmes puissantes, conscientes qu'elles sont en train d'écrire l'histoire, doivent-elles contraindre leurs émotions ? Ivo van Hove centre sa problématique autour de ce dilemme douloureux et si contemporain : les personnages doivent examiner leur vie et leur situation à un tournant de l'histoire. Marie contemple sa mort imminente dans une mise en scène presque lyrique de ses dernières heures. Elizabeth est dans le déni. Isolée, elle est pleinement consciente que l'histoire la condamnera aussi.

Cette pièce permet à Ivo van Hove de collaborer pour la première fois avec les comédiens du Het Toneelhuis d'Anvers. Alternant comédiens confirmés et nouveaux talents, la distribution permet à tous les rôles d'atteindre l'excellence.

JE 26
VE 27
SA 28
MARS
19H00

Exit

Une œuvre bondissante, minimale, et politique pour 8 performeurs.

DANSE

Jan Martens

The dog days are over



Photographe américain, Philippe Halsman, 1958 : «Quand on demande à quelqu'un de sauter, son attention se dirige surtout sur l'action du saut et le masque tombe, ainsi apparaît la véritable personne.» Jan Martens a conçu une chorégraphie très complexe, mathématique, dynamique, et épuisante, interprétée quasi entièrement à l'unisson. Le degré de difficulté de la chorégraphie est tel que les danseurs finiront par se tromper. (...) L'œuvre est une guerre d'usure physique dans laquelle le danseur est défini comme une espèce découverte et purement exécutive, qui s'efforce d'atteindre la perfection. (...) Où se situe la ligne ténue entre l'art et le divertissement ? Qui sommes-nous, nous les spectateurs qui venons voir souffrir des danseurs comme si nous assistions à une corrida ? Que souhaitons-nous atteindre en tant que public ? Souhaitons-nous vivre une expérience d'une intensité que nous ne rencontrons pas dans notre vie quotidienne ? Souhaitons-nous faire l'expérience de la beauté dont nous manquons dans notre vie quotidienne ? La danse contemporaine est-elle le strip-tease des classes supérieures ?

chorégraphie **Jan Martens**
avec **Cherish Menzo, Nelle Hens, Piet DeFrancq, Kimmy Ligvoet, Steven Michel, Julien Josse, Laura Vanborm et Naomi Gibson**
et/ou **Jamie de Groot et Morgane Ribbens**,
lumière **Jan Fedinger**,
dramaturgie **Renée Copral**,
technique **Michel Spang**,
Production **ICKAmsterdam & JAN**,
Coproduction **DansBrabant, Frascati Producties, SPRING performing arts festival, tanzhaus nrw, CDC du Val-de-Marne, La Briqueterie et TAKT Dommelhof**.
Avec le soutien de **Workspace Brussels & wp zimmer**.
Soutien financier **Flemish Authorities and Dutch Performing Arts Fund**.
Diffusion internationale **A Propic Line Rousseau**.

© Piet Goethals

18^e BIENNALE DE DANSE
DU VAL-DE-MARNE

© Compagnie du Zerep

Exit

VE 3
SA 4
AVRIL
19H30

CRÉATION 2015

Sophie Perez & Xavier Boussiron

Biopigs

Souvenez-vous toujours
que le monde se divise en deux catégories :
les ratés et les inconnus.



Avec **Sophie Lenoir, Marlène Saldana, Stéphane Roger**
et autres guests !

Biopigs est un défaut de prononciation de biopics. (...) Il y a une chose qu'il ne faut jamais rater : c'est la fin. La fin, et les bravos qui l'accompagnent. La fin est cruciale, que ce soit dans les spectacles ou dans la vie en général (...) Des fins, on va en faire une bonne trentaine.

Inutile de faire de fausses promesses, mais vous raconter ce qui va se passer dans *Biopigs* donnerait à peu près ça : Peggy Guggenheim, presque aveugle d'avoir regardé trop de tableaux, porte un jogging moutarde et travaille ses fessiers. Elle est interprétée par Stéphane Roger qui fera aussi Françoise Dolto et Jacques Lacan. Un sosie danois de James Brown arrive accompagné d'un sosie de Charles Bronson, Ludwig II de Bavière que fait Marlène Saldana les regarde. À la suite de quoi, Marlène fera aussi Jacqueline Maillan vieille (jouant Koltès) et le chanteur Carlos. Jacqueline Maillan, on la retrouve jeune, sous les traits de Sophie Lenoir qui apparaît à l'origine en Sammy Davis Jr., Edith Piaf chantera, avec un énorme rouge à lèvres sous le bras, «c'est un gars qui m'a dit...». (...) Le biopic exploite la teneur imparable du réel, mais en utilisant des moyens qui drainent une imperfection constante. Comme dans les tabloïds, la dignité est mise à mal. Voire saccagée.

L'acteur est une éternelle réplique, aux deux sens du terme : à la fois une copie et une riposte. Les doublures sont les grands héros de *Biopigs* : ceux par qui l'happy end arrive.

ME 11
FÉVRIER
20H30

CONCERT

Bernard Lavilliers

« Je voulais un album qui ait du souffle »
Bernard Lavilliers

Le vingtième album de sa carrière a mieux que du souffle : une ampleur, une vision, une densité singulières. Après le tumulte et les plaisirs de *Carnet de bord*, de *Samedi soir à Beyrouth* puis de *Causes perdues et musiques tropicales*, Lavilliers explore des sentiments, des réalités, des souvenirs qui exigent autant de douceur que d'audace, autant de liberté que d'enracinement. Jamais on ne l'avait entendu concilier ainsi l'urgence des mots et la clarté de la musique, le vacarme de l'humain et la sûreté d'arrangements aussi vastes. Il a voulu que cet album ait des couleurs de musique de film, de chanson française classique, de pop à grand orchestre. Il fallait ces larges vaisseaux de cordes et ces nobles mouvements des mélodies pour embrasser toute l'humaine condition et toute la force de la vie. Car *Baron Samedi* est un vingtième album qui explore le monde d'aujourd'hui et sa mémoire, les grands mythes et le cœur de chaque homme.

© Thomas Dorn

ME 11
AVRIL
20H30

CONCERT

Gregory Porter

Le titre éponyme, morceau à la fois gospel et jazz totalement débridé qui donne une furieuse envie de taper dans ses mains et de danser, évoque son envie d'étancher la «soif» des auditeurs avec une musique plus profonde. *Liquid Spirit* est en partie issu de la rencontre de ces nouveaux fans qui, lorsqu'ils le rencontrent, lui demandent invariablement «Mais où étiez vous jusque-là ?»



“

Liquid Spirit, le premier album de Gregory Porter pour Blue Note, succède à deux disques, sortis sur des labels indépendants, qui ont été salués par la critique et lui ont très rapidement permis de devenir l'un des chanteurs de jazz actuels les plus reconnus, tout en lui valant deux nominations aux Grammy Awards. « Je me considère avant tout comme un chanteur de jazz mais j'adore le blues, la soul du Sud et le gospel ». Porter est doté d'un des barytons les plus fascinants de la musique actuelle. A l'aide de cette voix on ne peut plus soul, il parvient à faire partager les émotions et la signification profonde de n'importe quelle chanson sans avoir besoin de recourir aux démonstrations de force. « Gregory Porter possède la plupart des qualités que vous souhaitez trouver chez un chanteur jazz, et peut-être même une ou deux que vous ignoriez auparavant rechercher ». **New York Times**

”

© Shawn Peters

MA 14
AU >
VE 17
AVRIL
20H30

CRÉATION
FÉVRIER 2014

Après le mémorable *Adischatz/adieu*,
nous accueillons la nouvelle création de Jonathan Capdevielle



Conception et mise en scène **Jonathan Capdevielle**, texte **Jonathan Capdevielle** avec la complicité de **Sylvie Capdevielle**. Interprétation **Jonathan Capdevielle**, **Marika Dreistadt** & **Franck Saurel**, conseiller artistique, assistant à la mise en scène **Jonathan Drilllet**, lumières **Patrick Riou**, conception et réalisation scénographique **Nadia Lauro**, Images : **Sophie Lalj**, **Jonathan Capdevielle** Regard extérieur **Gisèle Vienne** et **Virginie Hammel**, régie générale et régie son **Christophe Le Bris**, régie plateau **Eric Civel**, Production, diffusion, administration **Bureau Cassiopée** - **Léonor Baudouin** et **Manon Crochemore**. Remerciements à **Anne-Cécile Sibué-Birkeland**, **Alexandra Murillo**, **Laetitia Laplace**, **Maxime Laplace**, **Mercedes Tormo**, **Stéphanie Michaud**, **Didier Capdevielle**. Production déléguée **Bureau Cassiopée**. Coproduction **Le Parvis scène nationale Tarbes Pyrénées (FR)**, **Pôle sud, CDC en préfiguration-Strasbourg (FR)**, **Les Salins - Scène nationale de Martigues (FR)**, **Scène nationale d'Orléans (FR)**, **CCN de Montpellier Languedoc-Roussillon** dans le cadre de **Idomaines** et du projet **Life Long Burning** soutenu par le programme **Culture de l'Union Européenne (FR)**, **L'Arsenic-Lausanne (CH)**, **Les Spectacles Vivants - Centre Pompidou-Paris (FR)**, **Maison de la Culture d'Amiens - Centre européen de création et de production (FR)**, **Latitudes contemporaines-Lille (FR)**, **BIT Teatergarasjen - Bergen (NO)**, **Théâtre Ouvert-Paris** avec le soutien de la **Région Ile-de-France (FR)**, **La Ménagerie de Verre-Paris (FR)**, **Théâtre Garonne - Scène européenne Toulouse (FR)**, **Arcaidi (FR)**. Avec l'aide du **Quartz - Scène nationale de Brest (FR)** et du **Centre National de la Danse - Pantin (FR)**. Avec le soutien de la **DRAC Ile-de-France** au titre de l'aide au projet. Pour ce projet, Jonathan Capdevielle est artiste soutenu par **APAP - Advanced Performing Arts Project** qui reçoit le soutien de la **Commission européenne**.

« La famille est un sujet de réflexion intéressant, qui traverse la création artistique. L'histoire de ma famille a été ébranlée par des malheurs qui s'apparentent, sur certains sujets, à une tragédie grecque. La pièce *Saga* met en scène des épisodes de ce roman familial avec ses personnages emblématiques, mais aussi l'histoire pyrénéenne et ses légendaires icônes. Le groupe d'enfants et adolescents que nous étions vivait en pleine campagne, dans une aire de jeux où se côtoyaient les brigands, Bonnie & Clyde, des reconstitutions de films d'horreur, les week-ends à la plage, des répétitions du Lac des cygnes, des séances de spiritisme, mes premiers pas au théâtre, avec pour toile de fond les Hautes Pyrénées (...) » **Jonathan Capdevielle**

Acteur, marionnettiste, ventriloque, danseur, chanteur, Jonathan Capdevielle est un artiste hors-norme. Connu notamment pour ses collaborations avec Gisèle Vienne, il crée son premier projet en 2009, *Adischatz/Adieu* que la Maison des Arts a accueilli. Sur le registre de l'autofiction, cette pièce dresse un autoportrait fragile et nostalgique, qui restitue l'itinéraire d'un garçon entre vie réelle et vie fantasmée. Avec *Saga*, Jonathan Capdevielle ouvre un nouveau chapitre du récit autobiographique en travaillant sur des épisodes du Roman familial, avec ses personnages emblématiques et ses rebondissements. Une exploration des frontières entre fiction et réalité, entre présent et passé.

© Jonathan Capdevielle

© populaire sign.fr

Mise en scène **Michel Didym**, avec **Jean-Claude Durand**, **Philippe Faure**, **Norah Krief**, **André Marcon**, **Catherine Matisse**, **Bruno Ricci** (distribution en cours), musique **Flavien Gaudon**, **Philippe Thibault**, scénographie **Jacques Gabel**, lumières **Joël Hourbeigt**, costumes **Anne Autran**, assistante à la mise en scène **Anne Marlon-Gallois**. Production **Centre Dramatique National Nancy - Lorraine**, **Théâtre de la Manufacture**. Coproduction **TNS - Théâtre National de Strasbourg**, **Théâtre de Liège**, **Théâtre des Célestins de Lyon**. Création en Janvier 2015 au **Centre Dramatique National de Nancy**.

Tuberculeux et dépressif, Molière ridiculisait la cuistrerie des médecins jargonnant en face de leurs malades. *Le Malade Imaginaire* est son chef d'œuvre. Pour Michel Didym, le metteur en scène, la pièce concentre à elle seule toutes ses dramaturgies : le mariage forcé, l'argent, les intrigues sexuelles, les intrigues liées au destin, la maladie, la figure du frère qui, en philosophe, vient le calmer, la figure des serveurs qui se jouent de leur maître. L'essentiel est à l'oeuvre dans cette pièce où Molière mourra, presque en scène, rattrapé par la vérité qu'il revendique dans toutes ses œuvres. Lucide, railleur, Michel Didym, modernise la séquence en insérant quelques anachronismes médicaux et vestimentaires. Le petit théâtre de la médecine et de la maladie est taillé en pièce alors qu'André Marcon est un Argan magistral, régressif et maniaque.

“

Je vois dans cette pièce
une présentation ultime de tous les personnages
qui ont parcouru le théâtre de Molière
comme pour un ultime salut.
André Marcon, Argan

”

MA 19
AU >
SA 23
MAI
20H30

THÉÂTRE

Michel Didym

Molière

Le Malade Imaginaire



MA 5
MAI
20H30

CINÉ-CONCERT



Pierre Henry

L'homme à la caméra



La Muse vous replonge dans le chef d'œuvre du cinéma muet expérimental de Dziga Vertov mis en musique par Pierre Henry, le père fondateur de la musique électro-acoustique.

Film muet russe de **Dziga Vertov**, URSS, 1929, 35 mm
Musique originale de **Pierre Henry** réalisée au **studio SON/RÉ** en 1993
Interprétée et spatialisée par **Pierre Henry** sur le grand orchestre de haut-parleurs du Studio de création musicale SON/RÉ.
Ingénieur du son **Etienne Bultingaire**.
Assistante musicale **Bernadette Mangin**.
SON/RÉ reçoit le soutien de la DRAC Ile-de-France, ministère de la culture, de la Ville de Paris et de la Sacem.



“
Pierre Henry brise toutes les réputations médisantes pour nous faire entendre un monde bruisant, entièrement inventé qui rehausse la perception.
CC. Leble, *Libération*
”

“
Parmi les orchestrations les plus marquantes, on retiendra celle du Français Pierre Henry. Composée en 1993 à la demande du festival parisien CinéMémoire, sa bande originale pour L'Homme à la caméra traduit bien les images de Vertov : sa musique est à la fois fragile, rugueuse et répétitive, mais ne manque ni de rythme ni d'harmonie.
Catherine Thieron, *magazine À découvert*
”

VE 19
AU >
ME 24
JUN
20H00

MUSIQUE

Atelier Lyrique de l'Opéra de Paris

Così Fan Tutte



Livret de **Lorenzo da Ponte**
sous la direction musicale de
Jean-François Verdier
Mise en scène **Dominique Pitoiset**

L'Opéra national de Paris propose un programme de perfectionnement pour donner à de jeunes chanteurs en début de carrière, et à des pianistes se préparant à la profession de chefs de chant les meilleurs atouts pour réussir dans la vie professionnelle. La mission de l'Atelier Lyrique est de préparer de jeunes artistes aux conditions de leur futur métier : il s'agit d'une part de les confronter à l'expérience de la scène, d'autre part de faire connaître le résultat de leur travail auprès du public par des concerts et des spectacles en s'y engageant totalement.

Pour cette promotion, il s'agit de monter *Così fan Tutte* de Mozart, opéra bouffe en deux actes dans une mise en scène de Dominique Pitoiset qui nous a proposé la saison dernière le magnifique *Cyrano* de Bergerac.



SA 4
OCTOBRE
11H & 17H

Festival d'Automne à Paris

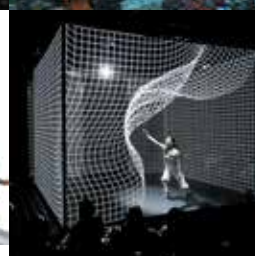
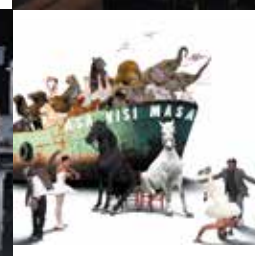
JEUNE PUBLIC
4 ANS ET +

Alessandro Sciarroni

L'auteur propose avec une dextérité foudroyante et beaucoup d'humour, une réflexion sur les mécanismes de la création sur scène.

JOSEPH_kids

JOSEPH_kids met en scène un homme seul, face à son ordinateur portable. L'interprète cherche son image, image qui est projetée, déformée, doublée et démontée à travers une webcam et quelques effets vidéo très simples. Joseph décide de ses choix en direct devant un public/témoin qui suit l'évolution de ce monologue «physique» grâce à la transposition sur grand écran de ce qui se joue sur l'ordinateur. (...) Ce travail montre aux plus jeunes, en quoi la technologie est un moyen de création plutôt qu'un outil d'aliénation (...) Il prend en considération l'intuition des jeunes spectateurs qui sont considérés ici comme de véritables petits «performers» en puissance.



Avec **Michele Di Stefano**,
interprète en ligne **Marco D'Agostin**,
consultant dramaturgique **Antonio Rinaldi**,
management **Lisa Giardino**,
communication **Beatrice Giongo**,
production **Corpoceleste_C.C.00#**,
coproduction **Armunia/Festival Inequilibrio**.
Avec le soutien du **Teatro Stabile Delle Marche**,
en collaboration avec le **Teatro Pubblico Pugliese / La Scena dei Ragazzi**
Cocréalisation : **Maison des Arts de Créteil, Festival d'Automne à Paris.**

Jeune public

Tout les détails dans le **Programme Jeune Public**
disponible sur demande

JOSEPH_kids Alessandro Sciarroni
Hakanaï Cie Adrien M / Claire B
Virginia Wolf Cie La Rousse
Pixel Mourad Merzouki / Cie Kafig
Hansel & Gretel Cie La Cordonnerie
Nouchka Serena Fisseau
Asa Nisi Masa Jose Montalvo
La campagne en secret Cie Les bruits de la lanterne
Toi du monde Bouffou Théâtre
Cabaret Grimm Cie Les Trottoirs Du Hasard
C'est très bien Tartine Reverdy
Le préambule des étourdis Cie Hippolyte A Mal Au Cœur
La Cérémonie Cie Nathalie Pernette
Sœur, je ne sais pas quoi frère Cie Pour Ainsi Dire
Patoussalafol Opera Theatre De St Etienne / Franceschini / Dorin

Informations : **Stéphanie Pélard**
© 01 45 13 19 15 / stephanie.pelard@maccreteil.com

EXPOSITION

3 OCTOBRE > 13 DÉCEMBRE

IN OUT !

Collection
Nicolas Laugero
Lasserre

Plus de 50 œuvres d'une trentaine d'artistes parmi les plus grands noms de la scène urbaine actuelle :

BAULT / BLEK LE RAT
BLU / BRUSK / CLET / DRAN
GRIS 1 / ERNEST PIGNON-ERNEST
FAILE / FUTURA 2000 / GILBERT 1
JONONE / JEF AEROSOL
JR / LEK&DEM / LUDO
MADAME / MOMO / MONKEY BIRD
NICK WALKER / PANTONIO
RERO / ROA / ROTI / SHEPARD FAIREY
SOWAT / SWOON
STUDIO 21 BIS / VHILS / ZEVS ...

LES + D'IN OUT !

PHOTOS ROSWITHA GUILLEMIN

« GRAFFITI DIXIT ART »

UN FILM DE CECILE GAMARD

INSTALLATIONS ET PERFORMANCES

INÉDITES DES ARTISTES

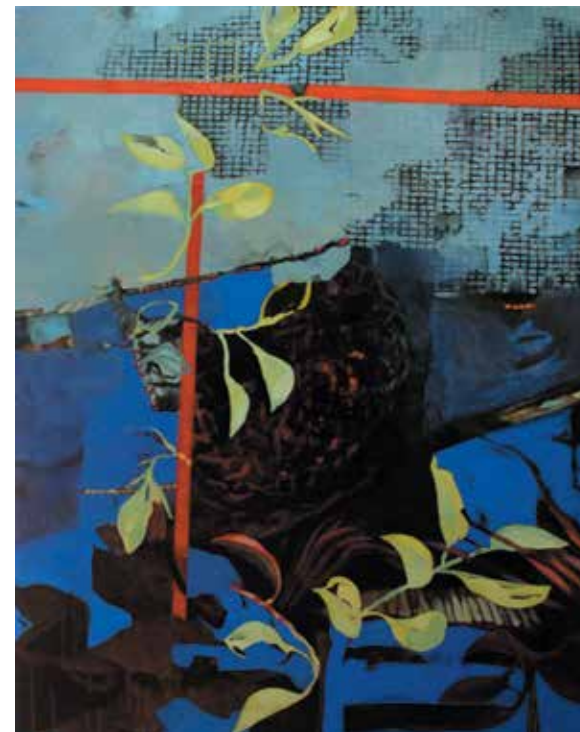
GRIS 1 & TEREZ / MONKEY BIRD /

KATRE & JULIEN « SETH » MALLAND

La collection d'art urbain de Nicolas Laugero Lasserre est aujourd'hui reconnue par sa qualité et sa diversité. Au fil de sa carrière et de ses rencontres, son engouement pour l'art contemporain et les arts urbains se précise, marquant ainsi son intérêt et sa prise de conscience pour les enjeux sociaux et politiques transmis par les artistes. Cette passion l'amène à exposer régulièrement sa collection.



Dran, "Mr Propre" (Mr Clean / Don Limpiot), 2011



Marion Davout, La Grille, 2014 / Emilie Bazus, Robe 1, 2014.



Emilie Bazus & Marion Davout Fairy Tales

EXPOSITION

8 JANVIER > 7 MARS

Marion Davout peint des forêts vertigineuses par-dessus des murs et des ruines, des escaliers disparus, des rambardes affaissées ou partielles. Puis des feuillages, des palmes ou des bouquets troubles de feuilles, des plantes épiphytes. Comme deux vitres qui glissent l'une sur l'autre, coulissantes, comme des décors rapprochés par la magie d'une intrigue - mais nous avons oublié l'intrigue, les héros sont perdus : il n'y a personne, que ce glissement silencieux des mondes clos. Premier acte.

Viennent ensuite les œuvres d'Emilie Bazus et ses personnages en fuite, courant vers des bals abandonnés, tournant le dos pour plonger dans la nuit. Elle nous propose une vision de la figure fragmentée, anonyme, insaisissable ; des gros plans, cadrages serrés, morceaux d'étoffes et de corps, de colliers grouillants et chatoyants, d'ornements rituels. Ces gros plans deviennent à leur tour paysages abstraits, histoires inachevées qui nous questionnent sur le merveilleux et l'inquiétant.

www.galerie-art-paris-roynette.com / www.emiliebazus.com

BeauxArts magazine **artistik rezo** magazine

EXPOSITION

5 MAI > 24 JUIN

Alain Delorme

Totems

Little Dolls

Murmurations - Ephemeral Plastic Sculptures



Alain Delorme, Totem #9 / Little Dolls, Angèle.

Le travail photographique d'Alain Delorme s'attache à dépeindre les phénomènes de normalisation et de standardisation véhiculés par notre société de consommation. Ses montages numériques s'apparentent à des sucreries acidulées : douces et amères à la fois. Que ce soit dans *Little Dolls*, *Totems* ou *Murmurations - Ephemeral Plastic Sculptures*, on se laisse d'abord emporter par la féerie d'une image aux couleurs chatoyantes. Une première lecture rapidement contre-carrée par une attention soutenue aux détails, laquelle révèle le double fond de ces clichés. En effet le photographe s'attache à chaque fois à un artefact ordinaire qu'il travestit pour aller vers une réalité aussi fictionnelle que probable, prolongeant jusqu'à l'absurde les logiques du contemporain. S'insinuant dans les plis de l'esthétique publicitaire, il installe un jeu de trompe l'œil mêlant les enjeux plastiques et politiques. Ces images sont ainsi de véritables miroirs déformants, mettant en lumière les dérives de notre siècle. **Raphaële Bertho, juin 2014**

Plus d'infos : www.alaindelorme.com

cinéma × télévision × livres × musiques × spectacle vivant × expositions

LE MONDE
BOUGE,
TELERAMA
EXPLORE

CHAQUE SEMAINE TOUTES LES FACETTES DE LA CULTURE

Télérama

PARTAGEZ VOTRE ÉMOTION

Racontez-nous votre coup de cœur de spectateur sur :
avisdespectateur@telerama.fr

FORMULAIRES INDIVIDUELS 2014/2015

➔  SERVICE BILLETTERIE MAISON DES ARTS : PLACE SALVADOR ALLENDE 94000 CRETEIL
(JOINDRE UNE ENVELOPPE TIMBRÉE À VOS NOMS ET ADRESSE POUR LE RETOUR DES BILLETS)

➔ ABONNEMENT INDIVIDUEL

NOM	PRÉNOM
ADRESSE	
CODE POSTAL	VILLE
TÉL	@
JE CHOISIS (nombre) : <input type="text"/> ABONNEMENT(S) INDIVIDUEL À 10€ LA PLACE *(sauf tarifs exceptionnels) Youssoupha : 13€ / Bernard Lavilliers : 30€ / Orchestre national d'Ile-de-France : 13€ Gregory Porter : 13€ / «Cosi fan tutte» Atelier lyrique de l'Opéra de Paris / William Forsythe : 20€	
Ci-joint un chèque de <input type="text"/> € À L'ORDRE DE LA MAISON DES ARTS DE CRÉTEIL (joindre les justificatifs pour les tarifs réduits)	

➔ LE PASSEPORT

NOM	PRÉNOM
ADRESSE	
CODE POSTAL	VILLE
TÉL	@
JE CHOISIS (nombre) : <input type="text"/> PASSEPORT(S) à 150€ JE CHOISIS (nombre) : <input type="text"/> PASSEPORT(S) DECOUVERTE à 90€ (étudiants < 29 ans) Merci de spécifier si vous souhaitez ajouter : <input type="checkbox"/> Youssoupha : 13€ <input type="checkbox"/> Bernard Lavilliers : 30€ <input type="checkbox"/> Gregory Porter : 13€ <input type="checkbox"/> Orchestre national d'Ile-de-France : 13€ <input type="checkbox"/> «Cosi fan tutte» Atelier lyrique de l'Opéra de Paris : 20€	
Ci-joint un chèque de <input type="text"/> € À L'ORDRE DE LA MAISON DES ARTS DE CRÉTEIL (joindre les justificatifs pour les tarifs réduits)	

➔ INSCRIVEZ VOUS À LA LETTRE D'INFORMATION DE LA MAISON DES ARTS

Adresse email :

Vous recevrez en priorité toutes les dernières news & offres **MAC > STUDIO > MAC +**

J'AUTORISE LA MAC À DONNER MON ADRESSE E-MAIL À SES THÉÂTRES PARTENAIRES : OUI NON

• LES PLACES PEUVENT ÊTRE ÉCHANGÉES AU PLUS TARD 8 JOURS AVANT LA DATE CONCERNÉE, JOUR POUR JOUR, DANS LA LIMITE DES PLACES DISPONIBLES.
 • POUR ACCÉDER AUX SALLES DE SPECTACLE : TOUS LES SPECTATEURS DOIVENT ÊTRE MUNIS D'UN BILLET
 • NOTA BENE : EN RAISON DE LA DURÉE DE CERTAINES CRÉATIONS, LES HORAIRES PEUVENT ÊTRE MODIFIÉS EN COURS DE SAISON.

venez + + +



Réservation minute

En ligne, par téléphone ou sur place
du mardi au vendredi de 10h00 à 19h00
samedi de 12h00 à 19h00

➔ www.macreteil.com / ☎ 01 45 13 19 19

NOUVEAU Dès la rentrée, nous facilitons votre venue avec 2 nouvelles adresses accessibles

partenairepremium@macreteil.com : Partenaires privilégiés de la Maison des Arts (**vous êtes adhérents d'un établissement ayant signé une convention de jumelage avec la Mac**), cette adresse vous est spécialement dédiée vous avez la possibilité de réserver vos places en direct et par mail quand vous le souhaitez, nous prenons vos réservations dans la limite des places disponibles, vous payez alors le soir même à l'accueil.

dernieresminutes@macreteil.com : Vous récupérez les dernières places disponibles d'une représentation en confirmant votre venue par retour de @ et en payant le soir même. Une liste d'attente est également mis à votre disposition, vous pouvez vous y inscrire à tout moment et pour les spectacles déjà complets.

ABONNEMENT 3 SPECTACLES ET +

- Vous choisissez vos dates dès maintenant ou librement en cours de saison
- Vous ajoutez autant de spectacles que vous souhaitez au cours de la saison au même tarif abonné
- Régulièrement tenus informés des activités du théâtre, vous pouvez vous faire accompagner par un ami à un tarif préférentiel

tarif abonné 10€ la place : à partir de 3 spectacles et autant que vous voulez

tarifs spéciaux à l'abonnement :

Youssoupha : 13€ / **Bernard Lavilliers** : 30€ / **Orchestre national d'Ile-de-France** : 13€
Gregory Porter : 13€ / «Cosi fan tutte» **Atelier lyrique de l'Opéra de Paris** : 20€ / **William Forsythe** : 20€

LE PASSEPORT + DE 100 DATES PAR SAISON *

PASSEPORT 150€

PASSEPORT JEUNE (-DE 29 ANS) 90€

Cette formule permet de découvrir principalement les spectacles de théâtre et de danse.

Avec un supplément : **Youssoupha** : 13€ / **Bernard Lavilliers** : 30€ / **Gregory Porter** : 13€ / **Cosi fan tutte** : 20€

* Personnels ces 2 passeports donnent droit à une entrée pour chaque spectacle de la saison y compris le festival exit, le festival de films de femmes (sauf soirées de gala), le festival sons d'hiver

TARIF A	PLEIN TARIF : 20€ / TARIF REDUIT* 12€ / TARIF PARTENAIRE** 8€ pour les moins de 29 ans / 10 € POUR LES ADULTES
TARIF B	PLEIN TARIF : 40€ > Bernard Lavilliers
TARIF C	PLEIN TARIF : 30€ / TARIF REDUIT 25€ > «Cosi fan tutte» Atelier lyrique de l'Opéra de Paris / William Forsythe
TARIF D	PLEIN TARIF : 23 € > Gregory Porter / Orchestre national d'Ile-de-France / Youssoupha
TARIF JEUNE PUBLIC	PLEIN TARIF : 5€ / ABONNEMENT 3 SPECTACLES : 4€ la place (sauf pour Pixel de la Cie Käfig)

PARTENAIRES
 Vous avez moins de 29 ans : 8 € la place (hors tarif exceptionnel) / Vous avez + de 29 ans, vous n'êtes plus étudiants : la place est à 10 € (hors tarif exceptionnel) / **PASS 2 soirs Festival Kalypso** 14€ / **Duo Pixel, Cie Käfig** 16€
 Vous pouvez acheter vos places quand vous le souhaitez au cours de la saison ou vous abonner

* Scolaires, étudiants, écoles d'art et théâtre, moins de 29 ans, chômeurs, congé spectacle, intermittent du spectacle, carte vermeil, famille nombreuse, Passeports cinéma du Palais (justificatif demandé). ** Lycées, collèges, universités et entreprises signataires d'une convention de jumelage avec la Maison des Arts

CALENDRIER 14/15

ABONNEMENTS
PLEIN TARIF

> SEPTEMBRE					
SA 6			FORUM DE LA CULTURE		
VE 26 20H30	PS		LES PLATEAUX DU CDC 94 / CIE THE LOOSE COLLECTIVE	10€	20€
> OCTOBRE					
MA 1 20H30	PS		CAMILLE CHAMOUX / NÉE SOUS GISCARD	13€	23€
VE 3 20H30	GS		AFRICAN DELIGHT	10€	20€
SA 4 17H30	PISCINE		CINÉBAL / PAR DOMINIQUE HERVIEU (Gratuit sur réservation)		
SA 4 20H30	GS		AFRICAN DELIGHT	10€	20€
SA 4 11H & 17H	PS		JOSEPH_KIDS / ALESSANDRO SCIARRONI	4€	5€
MA 7 20H30	PS		CAMILLE CHAMOUX / NÉE SOUS GISCARD	13€	23€
ME 8 20H30	PS		CAMILLE CHAMOUX / NÉE SOUS GISCARD	13€	23€
ME 15 14H30	PS		HAKANAI / CIE ADRIEN M & CLAIRE B	4€	5€
ME 15 20H30	GS		DAVID BOBÉE / LUCRÈCE BORGIA	10€	20€
JE 16 20H30	GS		DAVID BOBÉE / LUCRÈCE BORGIA	10€	20€
VE 17 20H30	GS		DAVID BOBÉE / LUCRÈCE BORGIA	10€	20€
VE 17 20H00	PS		HAKANAI / CIE ADRIEN M & CLAIRE B	4€	5€
SA 18 20H30	GS		DAVID BOBÉE / LUCRÈCE BORGIA	10€	20€
> NOVEMBRE					
SA 15 21H00	GS		CIE KAFIG / MOURAD MERZOUKI / PIXEL	10€	20€
MA 18 21H00	GS		CIE KAFIG / MOURAD MERZOUKI / PIXEL	10€	20€
MA 18 19H30	PS		FESTIVAL KALYPSO	8€	8€
ME 19 21H00	GS		CIE KAFIG / MOURAD MERZOUKI / PIXEL	10€	20€
ME 19 19H30	PS		FESTIVAL KALYPSO	8€	8€
JE 20 21H00	GS		CIE KAFIG / MOURAD MERZOUKI / PIXEL	10€	20€
JE 20 19H30	PS		FESTIVAL KALYPSO	8€	8€
VE 21 21H00	GS		CIE KAFIG / MOURAD MERZOUKI / PIXEL	10€	20€
VE 21 19H30	PS		FESTIVAL KALYPSO	8€	8€
SA 22 21H00	GS		CIE KAFIG / MOURAD MERZOUKI / PIXEL	10€	20€
SA 22 19H30	PS		FESTIVAL KALYPSO	8€	8€
MA 25 20H30	GS		DADA MASILO / CARMEN	10€	20€
ME 26 20H30	GS		DADA MASILO / CARMEN	10€	20€
VE 28 20H30	GS		ORCHESTRE NATIONAL IDF / JEFF MILLS	13€	23€
SA 29 20H30	GS		YOUSSOUPHA	13€	23€
SA 29 17H00	PS		VIRGINIA WOLF / CIE LA ROUSSE	4€	5€
> DÉCEMBRE					
JE 4 20H30	GS		WILLIAM FORSYTHE / BALLET DE L'OPERA DE LYON	20€	30€
JE 4 20H30	PS		GOB SQUAD / WESTERN SOCIETY	10€	20€
VE 5 20H30	GS		WILLIAM FORSYTHE / BALLET DE L'OPERA DE LYON	20€	30€
VE 5 20H30	PS		GOB SQUAD / WESTERN SOCIETY	10€	20€
SA 6 20H30	GS		WILLIAM FORSYTHE / BALLET DE L'OPERA DE LYON	20€	30€
SA 6 20H30	PS		GOB SQUAD / WESTERN SOCIETY	10€	20€
MA 9 20H00	GS		HANSEL & GRETEL / CIE LA CORDONNERIE	4€	5€
> JANVIER					
JE 8 20H30	PS		AAKASH ODEDRA / MURMUR/INKED	10€	20€
VE 9 19H00	PS		AAKASH ODEDRA / MURMUR/INKED	10€	20€
VE 9 21H00	GS		WAYNE MCGREGOR / ATOMOS	10€	20€
SA 10 19H00	PS		AAKASH ODEDRA / MURMUR/INKED	10€	20€
SA 10 21H00	GS		WAYNE MCGREGOR / ATOMOS	10€	20€
VE 16 20H30	GS		ROCIO MARQUEZ	10€	20€
SA 17 17H00	PS		NOUCHKA / SERENA FISSEAU	4€	5€
JE 22 20H30	GS		COMPAGNIE XY / IL N'EST PAS ENCORE MINUIT...	10€	20€
VE 23 20H30	GS		COMPAGNIE XY / IL N'EST PAS ENCORE MINUIT...	10€	20€
VE 30 20H00	GS		ASA NISI MASA / JOSE MONTALVO	4€	5€
SA 31 20H00	GS		ASA NISI MASA / JOSE MONTALVO	4€	5€

CALENDRIER 14/15

ABONNEMENTS
PLEIN TARIF

> FÉVRIER					
MA 3 20H30	PS		LES CHIENS DE NAVARRE / LES ARMOIRES NORMANDES	10€	20€
ME 4 20H30	PS		LES CHIENS DE NAVARRE / LES ARMOIRES NORMANDES	10€	20€
JE 5 20H30	PS		LES CHIENS DE NAVARRE / LES ARMOIRES NORMANDES	10€	20€
VE 6 20H30	PS		LES CHIENS DE NAVARRE / LES ARMOIRES NORMANDES	10€	20€
VE 6 20H30	GS		MICHAEL CLARK COMPANY	10€	20€
SA 7 20H30	PS		LES CHIENS DE NAVARRE / LES ARMOIRES NORMANDES	10€	20€
SA 7 20H30	GS		MICHAEL CLARK COMPANY	10€	20€
ME 11 20H30	GS		BERNARD LAVILLIERS	30€	40€
VE 13 20H30	GS		SONS D'HIVER / AMBROSE AKINMUSIRE	10€	20€
SA 14 20H00	GS		SONS D'HIVER / THE CAMPBELL BROTHERS	10€	20€
> MARS					
MA 3 20H30	PS		BENJAMIN LAZAR / PANTAGRUEL	10€	20€
ME 4 20H30	PS		BENJAMIN LAZAR / PANTAGRUEL	10€	20€
JE 5 20H30	PS		BENJAMIN LAZAR / PANTAGRUEL	10€	20€
VE 6 20H30	PS		BENJAMIN LAZAR / PANTAGRUEL	10€	20€
VE 6 20H00	GS		CABARET GRIMM / LES TROTTOIRS DU HASARD	4€	5€
SA 7 20H30	PS		BENJAMIN LAZAR / PANTAGRUEL	10€	20€
SA 7 17H00	SAT		TOI DU MONDE / BOUFFOU THÉÂTRE	4€	5€
VE 13 AU DI 22			FESTIVAL INTERNATIONAL DE FILMS DE FEMMES (Programme en cours)		
JE 26 MARS DI 5 AVRIL			FESTIVAL INTERNATIONAL EXIT (Programme en cours)		
JE 26 20H00	GS		IVO VAN HOVE / MARIE STUART [EXIT]	10€	20€
JE 26 19H00	PS		JAN MARTENS [BIENNALE DE DANSE VDM/EXIT]	10€	20€
VE 27 20H00	OG		IVO VAN HOVE / MARIE STUART [EXIT]	10€	20€
VE 27 19H00	PS		JAN MARTENS [BIENNALE DE DANSE VDM/EXIT]	10€	20€
SA 28 20H00	GS		IVO VAN HOVE / MARIE STUART [EXIT]	10€	20€
SA 28 19H00	PS		JAN MARTENS [BIENNALE DE DANSE VDM/EXIT]	10€	20€
> AVRIL					
VE 3 19H30	PS		SOPHIE PEREZ / BIOPIGS [EXIT]	10€	20€
SA 4 19H30	PS		SOPHIE PEREZ / BIOPIGS [EXIT]	10€	20€
SA 11 20H30	GS		GREGORY PORTER	13€	23€
MA 14 20H30	PS		JONATHAN CAPDEVIELLE / SAGA	10€	20€
ME 15 20H30	PS		JONATHAN CAPDEVIELLE / SAGA	10€	20€
ME 15 14H30	GS		C'EST TRÈS BIEN / TARTINE REVERDY	4€	5€
JE 16 20H30	PS		JONATHAN CAPDEVIELLE / SAGA	10€	20€
VE 17 20H00	GS		C'EST TRÈS BIEN / TARTINE REVERDY	4€	5€
VE 17 20H30	PS		JONATHAN CAPDEVIELLE / SAGA	10€	20€
> MAI					
MA 5 20H30	GS		PIERRE HENRY / L'HOMME À LA CAMERA	10€	20€
ME 6 14H30	PS		LE PRÉAMBULE DES ÉTOURDIS / CIE HIPPOLYTE...	4€	5€
VE 15 20H00	PS		LA CÉRÉMONIE / PERNETTE	4€	5€
MA 19 20H30	GS		MICHEL DIDYM / LE MALADE IMAGINAIRE	10€	20€
ME 20 20H30	GS		MICHEL DIDYM / LE MALADE IMAGINAIRE	10€	20€
JE 21 20H30	GS		MICHEL DIDYM / LE MALADE IMAGINAIRE	10€	20€
VE 22 20H30	GS		MICHEL DIDYM / LE MALADE IMAGINAIRE	10€	20€
VE 22 20H00	PS		SCEUR JE NE SAIS PAS QUOI FRÈRE / CIE POUR AINSI DIR	4€	5€
SA 23 20H30	GS		MICHEL DIDYM / LE MALADE IMAGINAIRE	10€	20€
ME 27 14H30	PS		PATOUSSALAFOI / FRANCESCHINI / DORIN	4€	5€
> JUIN					
VE 19 20H00	GS		ATELIER LYRIQUE / COSI FAN TUTTE	20€	30€
SA 20 20H00	GS		ATELIER LYRIQUE / COSI FAN TUTTE	20€	30€
MA 23 20H00	GS		ATELIER LYRIQUE / COSI FAN TUTTE	20€	30€
ME 24 20H00	GS		ATELIER LYRIQUE / COSI FAN TUTTE	20€	30€

TOTAL :

LE STUDIO



EN TOURNÉE

Dédié à la création artistique et à la production d'images appliquées au spectacle vivant, le Studio de la Maison des Arts est également centre de ressources, il coordonne les ateliers d'initiation à l'image dont les projets créatifs complètent la palette des dispositifs traditionnels de la politique d'action culturelle.

Depuis 6 saisons, le Studio s'est tout naturellement tourné vers les arts plastiques, en créant, diffusant et produisant de multiples installations visuelles et numériques particulièrement dans le cadre des expositions «Nouveaux Monstres», «Dancing Machine», «Paranoïa», «Low Tech», «Natures Artificielles» et «Micro Macro» pour les festivals Exit et Via à Créteil et à Maubeuge. Pour chaque édition, le festival réunit les plasticiens les plus novateurs de la création numérique internationale et offre ainsi une visibilité unique à ces artistes, visibilité encore trop confidentielle dans les programmes traditionnels des théâtres ou dans les galeries. Pour l'édition du festival Exit 2014, l'exposition a accueilli près de 10 000 visiteurs.

Une cellule de production complète ce dispositif très spécifique et permet de diffuser ses productions intégralement ou par modules spécifiques selon le contexte de chaque partenaire. Depuis 2009, plusieurs lieux emblématiques ont accueilli les différentes expositions : exposition universelle de Shanghai, Shenzhen, TNT de Toulouse, Monaco Dance Forum, Life à Saint Nazaire, Théâtre de l'Avant-Seine de Colombes, Théâtre des Salins de Martigues.

Photos : © Grégory Bohnenblust / DR



Contacts Studio : contact@lestudiomac.com / ☎ 01 45 13 19 12
Charles Carcopino (Responsable artistique, vidéaste, programmation expositions)
Vladimir Demoule (Régisseur Studio) / **Emilie Fouilloux** (Régie Générale et expo)



POLITIQUE D'ÉDUCATION CULTURELLE ET ARTISTIQUE

L'équipe de la Maison des Arts soutient une politique d'éducation culturelle et artistique volontaire, ouverte sur la création contemporaine, étroitement liée aux missions éducatives prioritaires de l'enseignement et toujours élaborée en concertation avec nos partenaires.

- Collège Pasteur / Créteil
- Collège Laplace / Créteil
- Collège Schweitzer / Créteil
- Collège Clément Guyard / Créteil
- Collège Louis Issaurat / Créteil
- Collège Plaisance / Créteil
- Collège Victor Hugo / Créteil
- Collège Simone De Beauvoir / Créteil
- Collège Le Parc / Saint Maurice
- Collège Janus Korczak / Limeil-Brevannes
- Collège Paul Valéry / Thiais
- Collège Jules Ferry / Maisons Alfort
- Collège Louis Blanc / La Varenne St Hilaire
- Collège Roland Garros / Villeneuve St Georges
- Collège Jules Ferry / Joinville Le Pont
- Collège Daniel Fery / Limeil-Brevannes
- Collège Blaise Cendrars / Boissy St Léger
- Collège Fernande Flagon / Valenton
- Collège Paul Eluard / Bonneuil-Sur-Marne
- Collège Nicolas De Staël / Maisons-Alfort
- Collège Albert Camus / Thiais
- Collège Henry Barbusse / Alfortville
- Collège La Guinette / Villecresnes
- Collège Jean Perrin / Vitry Sur Seine
- Collège Notre Dame Des Missions / Charenton Le Pont
- Collège Rabelais / Vitry sur Seine

- Lycée Léon Blum / Créteil
- Lycée Saint Exupéry / Créteil
- Lycée Gutenberg / Créteil
- Lycée Branly / Créteil
- Lycée Maximilien Perret / Alfortville
- Lycée Eugène Delacroix / Maisons-Alfort
- Lycée Champlain / Chennevières
- Lycée Blaise Pascal / Brie-Comte-Robert
- Lycée Christophe Colomb / Sucy-En-Brie
- Lycée Epin / Vitry-Sur-Seine
- Lycée Jean Macé / Vitry-Sur-Seine
- Lycée Condorcet / La Varenne Saint Hilaire
- Lycée Gourdou Leseurre / La Varenne Saint Hilaire
- Lycée Marcelin Berthelot / Saint Maurice
- Lycée Guillaume Budé / Limeil Brevannes
- Lycée Christophe Colomb / Sucy-En-Brie
- Lycée D'arsonval / Saint-Maur
- Lycée Romain Rolland / Ivry Sur Seine
- Lycée Notre Dame Des Missions Saint Pierre / Charenton Le Pont
- Lycée François Mansart / La Varenne St Hilaire
- Lycée Janson de Sailly / Paris 16°



- Université Paris-Est Creteil - Iufm
- Université Paris III / Paris
- Université Paris VIII / St Denis
- Université Paris X / Nanterre
- Ens / Paris
- Ensad / Paris
- Ville De Créteil
- Ville De Noissey
- Ville De Limeil-Brevannes
- Mjc Du Mont Mesly / Créteil
- Centre Socio Culturel Madeleine Reberieux / Créteil
- Mjc Club / Créteil
- Mjc Village / Créteil
- Mjc Coline Serreau / Limeil-Brevannes
- Mjc Crea Alfortville / Alfortville
- Mpt De La Haye Aux Moines / Créteil
- Maison De La Solidarité / Créteil
- Centre Social Kennedy / Créteil
- Centre Social Petits-Prés-Sablaires / Créteil
- Conservatoire à Rayonnement Départemental de Créteil
- Conservatoire à Rayonnement Intercommunal de Limeil-Brevannes
- Plus de 40 Écoles maternelles, élémentaires, IME

Festival Exil. 2013. Exposition Natures Artificielles © Gregory Bohmenblust



AMIS DE LA MAISON DES ARTS Il n'y a pas de plaisir sans partage, pas d'ouverture sans diversité, pas d'engouement sans critique. Vous avez été séduits par la nouvelle saison et vous avez pris un abonnement, adhérez gratuitement à l'AMA, l'association des amis de la Maison des Arts, et prolongez vos plaisirs en partageant plus étroitement la vie du théâtre. Vous pourrez rencontrer des artistes, participer à des débats et des visites, bénéficier de tarifs préférentiels, dans le cadre convivial d'échanges avec ceux qui comme vous aiment le spectacle vivant.

Contact : **Mona Vignes-Nonnotte** / ama.creteil@gmail.com / amanetcreteil.blogspot.com



CLUB DES ENTREPRISES

Le Club des Entreprises souhaite rassembler les acteurs économiques et institutionnels majeurs du territoire val-de-marnais et national autour d'une politique de partenariat dynamique, innovante, riche du pluralisme des identités de chacun. À travers des opérations de prestige, le Club des Entreprises encourage le rayonnement, l'image et les activités de tous ses adhérents.



Médiation enseignement : **Amandine Jaubert, Marine Midy, Léa Bernard**
Médiation réseau socio-culturel et associatif : **Gaëlle Scolan**

La Maison des Arts est partenaire du dispositif « médiateur culturel » d'ARCADI et des parcours « Transvers'Arts 2014-2015 »

La Maison des Arts et de la Culture remercie les entreprises partenaires pour leur soutien





LIGNE 8 (STATION CRÉTEIL-PRÉFECTURE)

Accéder au Centre Commercial par la sortie droite du metro, traverser le centre commercial, ressortir porte 25 (proche Carrefour même niveau) pour rejoindre la place S. Allende. Le théâtre se trouve alors au bout de la place. (temps du parcours 5 minutes)
Retour gratuit en navette assuré en soirée jusqu'à la place de la Bastille, dans la limite des places disponibles.



Au départ de Paris : Porte de Bercy, autoroute A4 direction Nancy-Metz, bretelle Créteil / Sénart, direction Créteil Centre, puis Mont-Mesly/Hôtel de Ville.
En venant du sud-ouest : Autoroute A86 sortie Créteil Centre et direction Préfecture/Hôtel de Ville/Maison des Arts.
Parking gratuit Hôtel de Ville en contrebas du théâtre



15 MIN !

Vous avez encore le temps de déguster, un espace a été imaginé pour vous

15 MIN ET +

Le restaurant vous accueille toujours avant les représentations.



LOCATION : 01 45 13 19 19
ADMINISTRATION : 01 45 13 19 00
RELATIONS PUBLIQUES : 01 45 13 19 15
PRESSE BODO : 01 44 54 02 00

➔ **ABONNEMENTS ☎ 01 45 13 19 19**

➔ **OU EN LIGNE / MACCRETEIL.COM**

➔ **MAC : PLACE SALVADOR ALLENDE 94000 CRÉTEIL**



un événement
Télérama

